

# Wyzwolenie

**RAPORT  
Z POSTĘPÓW W ZAKRESIE  
ZRÓWNOWAŻONEGO  
ROZWOJU** ZA ROK  
2025

# SPIS TREŚCI



<b>WSTĘP</b> .....	<b>3</b>
<b>LORENZ TO MY</b> .....	<b>4</b>
<b>NASZ ROK 2025</b> .....	<b>5</b>
<b>NASZE MARKI</b> .....	<b>6</b>
<b>POSTĘPY W REALIZACJI CELÓW</b> .....	<b>7</b>
<b>NASZE OBSZARY DZIAŁANIA</b> .....	<b>9</b>
01 ZDROWIE I ODŻYWIENIE .....	10
02 OPAROWANIA .....	12
03 KLIMAT I ZASOBY .....	14
04 ODPOWIEDZIALNE ZAOPATRZENIE .....	18
05 ROLNICTWO REGENERATYWNE .....	20
06 NASI PRACOWNICY .....	23
07 ZAANGAŻOWANIE SPOŁECZNE .....	26
<b>LORENZ W LICZBACH</b> .....	<b>28</b>
<b>NASZE ZOBOWIĄZANIA I CZŁONKOSTWA W ORGANIZACJACH</b> .....	<b>31</b>
<b>INFORMACJE O RAPORCIE</b> .....	<b>32</b>
<b>WSKAŹNIKI GRI</b> .....	<b>34</b>
<b>METRYCZKA</b> .....	<b>38</b>



# Lorenz

## DRODZY CZYTELNICY,

**to szósty raport Lorenz poświęcony naszym postępom w obszarze zrównoważonego rozwoju. Od początku naszej podróży w 2019 roku nasz cel pozostaje niezmienny: chcemy łączyć beztroską radość życia, która kryje się w naszych przekąskach, z odpowiedzialnością za człowieka i środowisko. Mimo że otoczenie wciąż jest dynamiczne, konsekwentnie i elastycznie realizujemy naszą ambitną drogę transformacji.**

Spójrzmy wstecz na wyniki 2025 roku, którego zakończenie oznaczało również realizację części naszych celów:

Znacznie przekroczyliśmy zakładany cel redukcji zawartości soli – osiągnęliśmy 21% zamiast planowanych 15%! Poprawa ta znajduje odzwierciedlenie także w wynikach naszego wewnętrznego profilu wartości odżywczych Lorenz. Już teraz – zamiast planowanego 2027 roku – ponad 25% portfolio naszych marek, dzięki zmianom receptur, osiągnęło wyższy poziom wartości odżywczych (2 lub 3). Systematycznie zmniejszamy również nasz ślad węglowy, na przykład poprzez rozszerzenie działań w zakresie rolnictwa regeneratywnego na olej, pszenicę oraz orzeszki ziemne. Nasze procesy spełniają najwyższe standardy: wszystkie zakłady przygotowania surowców oraz zakłady produkcyjne zostały poddane ponownemu audytowi zgodnie z procedurą SMETA.

Jednak istnieją także obszary, w których nie osiągnęliśmy założonych celów. Pomimo znaczących wysiłków nie udało nam się zmniejszyć zużycia plastiku o 15% względem 2019 roku – ten cel już w poprzednim roku postrzegaliśmy jako duże wyzwanie. Mimo szeroko zakrojonych zmian w zakresie opakowań naszych produktów nie byliśmy w stanie zrównoważyć efektu rosnącej skali działalności. Również w obszarze przydatności do recyklingu pozostaje jeszcze przestrzeń do poprawy, choć już dziś jesteśmy dobrze przygotowani na przyszłe wymagania.

Konieczne było także zachowanie elastyczności i wprowadzenie niezbędnych dostosowań w niektórych obszarach. Dotyczy to między innymi celu osiągnięcia do 2025 roku łańcucha dostaw

wolnego od wylesiania. W odpowiedzi na nowe wymogi regulacyjne intensywnie pracujemy nad reorientacją działalności oraz wdrożeniem celów dotyczących zapobiegania wylesianiu.

Podsumowując: nasze inwestycje w struktury, procesy i systemy zrównoważonego rozwoju przynoszą wymierne efekty. Dzięki połączeniu standardów zewnętrznych i wewnętrznych wytycznych stworzyliśmy solidne fundamenty, co zostało potwierdzone również przez niezależne instytucje. W lutym 2026 roku otrzymaliśmy złoty medal EcoVadis! To wspólny sukces, który pokazuje, że nasze zarządzanie zrównoważonym rozwojem należy do światowej czołówki branży.

Nie spoczywamy jednak na laurach – przeciwnie, jeszcze intensywniej koncentrujemy się na naszych priorytetach: redukcji emisji, konsekwentnej poprawie profili wartości odżywczych, ograniczaniu i ulepszaniu opakowań oraz zwiększaniu udziału praktyk rolnictwa regeneratywnego w pozyskiwaniu surowców. Ponieważ mierzalne efekty mają dla nas kluczowe znaczenie. Będą one również odgrywać istotną rolę w aktualizowanej obecnie strategii zrównoważonego rozwoju, uwzględniającej przyszłe wymagania dyrektywy CSRD.

Serdecznie dziękujemy wszystkim pracownikom, partnerom oraz osobom towarzyszącym nam w tej podróży. To dzięki Waszemu entuzjazzmowi i zaangażowaniu możemy jako Lorenz ciągle się rozwijać. Wielkie „Tak trzymać!” dla wszystkich, którzy wspólnie z nami uczestniczą w tej transformacji!

Wasi  
Moritz, Rabea, Thomas i Holger



RABEA HABEL-BECK



MORITZ BAHLSEN



THOMAS ALTENDORFER



HOLGER ROTHFUCHS

# Lorenz TO MY

## ŁĄCZYMY RÁDOŚĆ ŻYCIA I ODPOWIEDZIALNOŚĆ

Od ponad 130 lat Lorenz jest synonimem przekąsek, które łączą ludzi – oraz wartości, które pozostają niezmiennie. Jako firma rodzinna myślimy długofalowo i działamy z myślą nie o kolejnych kwartałach, lecz o przyszłych pokoleniach. Nasz cel jest prosty: tworzyć przyjemność, która zachwyca dziś – ale nie kosztem jutra. Dlatego przejmujemy odpowiedzialność nie tylko za wysoką jakość naszych produktów, ale także za zrównoważony środowiskowo i społecznie rozwój naszego przedsiębiorstwa.



To podejście kształtuje nas do dziś. Nasze marki symbolizują radość życia i odpowiedzialność – dwie wartości, które są dla nas nierozdzielnie związane. Każdego dnia pracujemy nad ich realizacją z pasją, zaangażowaniem i autentyczną radością.

## 5 FAKTÓW O NAS

### 1

#### LIDER NA EUROPEJSKIM RYNKU PRZEKĄSEK

Jesteśmy jedną z wiodących firm na europejskim rynku przekąsek, z główną siedzibą w Niemczech.



### 2

#### FIRMA RODZINNA

Jesteśmy niezależnym przedsiębiorstwem rodzinnym, obecnie prowadzonym przez czwarte pokolenie – Moritza Bahlsena.



### 3

#### PRODUCENT SIŁYCH MAREK

Dzięki ciągłym innowacjom i silnym markom od dziesięcioleci dostarczamy smaczne przekąski na półki sklepowe w około 90 krajach na całym świecie.



### 4

#### 130 LAT DOŚWIADCZENIA W BRANŻY PRZEKĄSEK

Nasza historia rozpoczęła się ponad 130 lat temu, gdy Hermann Bahlsen założył w Hanowerze fabrykę herbatników (Hannoversche Cakesfabrik), zatrudniającą zaledwie dziesięciu pracowników. Tak powstała firma rodzinna, która istnieje do dziś.



### 5

#### ZAANGAŻOWANY PRACODAWCA

Jako odpowiedzialny pracodawca dla ponad 3.000 pracowników na całym świecie nieustannie się rozwijamy, wspólnie wyznaczamy nowe kierunki i aktywnie kształtujemy przyszłość firmy Lorenz.



# NASZ ROK 2025



Spójrzmy wstecz na rok 2025: Wybrane przykłady wyraźnie pokazują, czym w praktyce jest odpowiedzialne działanie w Lorenz – od pola uprawy aż po półkę z przekąskami.



Grudzień  
**Saltlets wspiera akcję „Ein Herz für Kinder”**



Lipiec  
**Inicjatywa „Nac's Level” wspierająca równość szans**



Lipiec  
**Czwarte wyróżnienie nagrodą „Tafel-Teller”**



Czerwiec  
**Osiągnięcie celu audytów SMETA**



Maj  
**Rozpoczęcie doświadczeń polowych z wsiewkami**



Marzec  
**Wyróżnienie Lean & Green 3rd Star**



Styczeń  
**Crunchips po raz czwarty partnerem WOŚP**



Czerwiec  
**Uruchomienie nowych instalacji fotowoltaicznych w Niemczech i Polsce**

# ZŁOTY MEDAL ECOVADIS DLA LORENZ



**Kamień milowy naszej strategii zrównoważonego rozwoju: nasze zaangażowanie zostało dostrzeżone, zweryfikowane i wysoko ocenione.**

W marcu 2025 roku otrzymaliśmy srebrny medal EcoVadis za działania w zakresie zrównoważonego rozwoju w roku 2024. Był to jednak dopiero początek: W rekordowym tempie poprawiliśmy nasze wyniki i już w lutym 2026 roku zdobyliśmy złoto EcoVadis! Nasze wyniki w skrócie:

**CZOŁOWA POZYCJA:** Z wynikiem 81 na 100 punktów należymy do najlepszych 5% firm ocenionych przez EcoVadis na świecie w ciągu ostatnich 12 miesięcy.

**LIDER W BRANŻY:** W naszej grupie porównawczej znajdujemy się w gronie 1% najlepszych.

**KOMPLEKSOWA OCENA:** Rating potwierdza nasze profesjonalne zaangażowanie

w czterech kluczowych obszarach: środowisko, prawa pracownicze i prawa człowieka, etyka oraz zrównoważone zaopatrzenie.

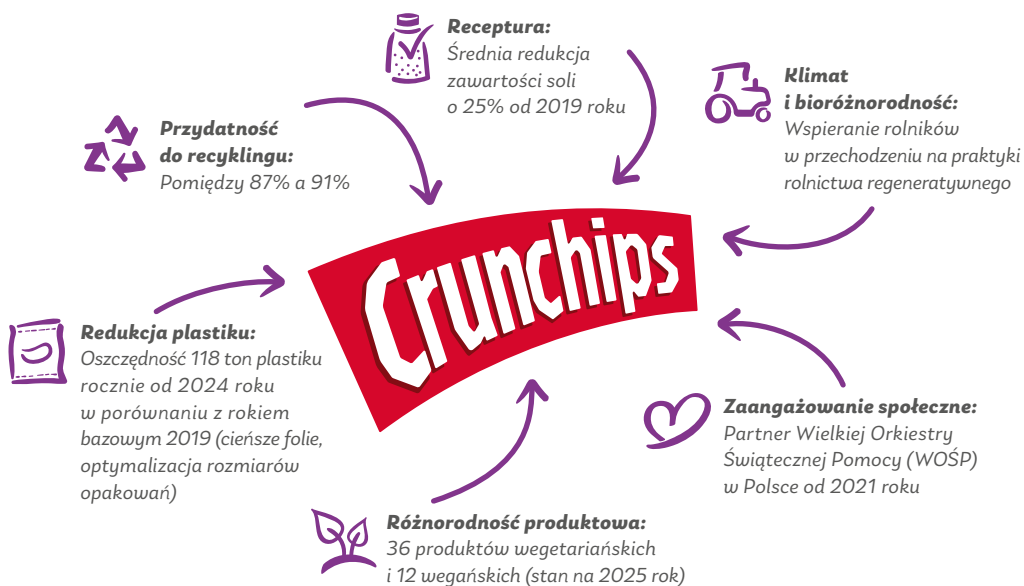
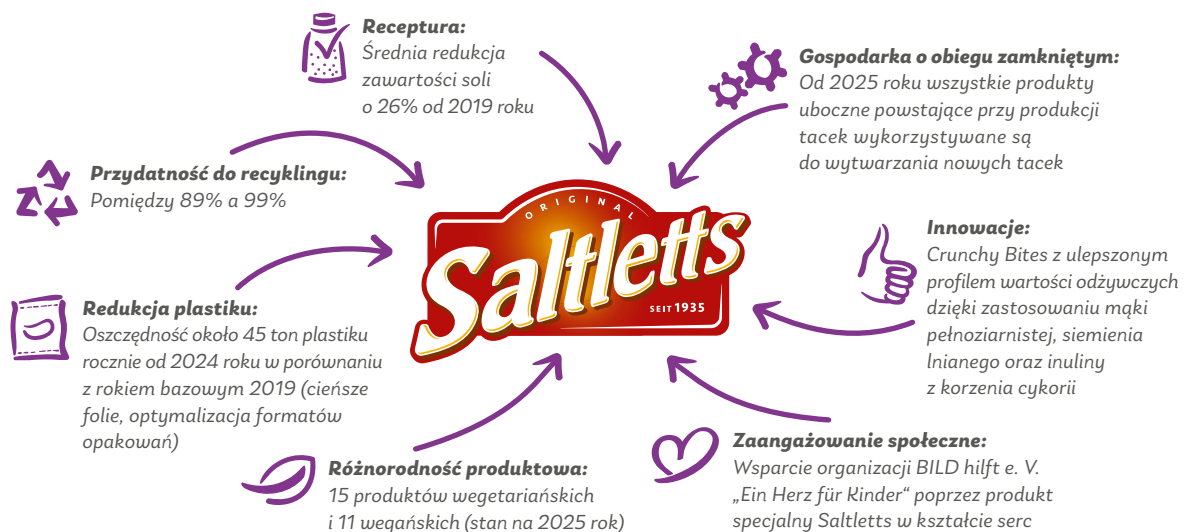
„To wyróżnienie potwierdza, że transformacja, którą przeprowadziliśmy w ostatnich latach, przynosi wymierne efekty” – podsumowuje Ines Dzeko, Head of Global CSR. „Wyraźnie pokazuje również, że zrównoważony rozwój w Lorenz realizujemy w sposób profesjonalny i ukierunkowany na wyniki. Ten sukces motywuje nas do dalszego podążania obraną drogą.”

EcoVadis, zrzeszający około 150 000 firm, jest jedną z największych na świecie platform oceny zrównoważonego rozwoju przedsiębiorstw. Więcej informacji o wyróżnieniu oraz oficjalna karta wyników dostępne są na stronie [EcoVadis Recognition Page](#).



# NASZE MARKI, NASZA ODPOWIEDZIALNOŚĆ

Niezależnie od różnorodności naszych działań na rzecz zrównoważonego rozwoju, łączy je jeden wspólny cel: poprawa środowiskowego i społecznego śladu naszych przekąsek. Uwzględniamy przy tym cały cykl życia produktu – od uprawy surowców aż po opakowanie. Poniżej przedstawiamy nasze działania i osiągnięcia na przykładzie wybranych marek.



# POSTĘPY W REALIZACJI CELÓW



	CEL	Stan na 2025 rok	Wartość docelowa	do	2023	2024	2025
<b>01</b>	<b>ZDROWIE I ODŻYWIANIE</b>						
	Do końca 2025 roku zmniejszymy o 15 % zawartość soli w całym asortymencie naszych markowych produktów (w porównaniu z rokiem bazowym 2019).	Osiągnięty	-15%	2025	-8,8%	-14,9%	-21,1%
	Do 2025 roku wszystkie nasze nowe produkty będą zawierały średnio co najmniej 15 % mniej soli niż produkty danej marki (w porównaniu z rokiem bazowym 2019).	Częściowo osiągnięty	100%	2025	66,7%	73,1%	84,0%
	Do 2027 roku 75 % asortymentu naszych markowych produktów osiągnie poziom 1 w profilu składników odżywczych Lorenz.	W toku	75%	2027	29,8%	43,6%	60,1%
	Do 2027 roku 25 % asortymentu naszych markowych produktów osiągnie poziom 2 lub 3 w profilu składników odżywczych Lorenz.	Osiągnięty	25%	2027	12,2%	21,8%	32,1%
<b>02</b>	<b>OPAKOWANIA</b>						
	Do 2025 roku zmniejszymy o 15 % zużycie plastiku w opakowaniach jednostkowych w całym asortymencie naszych markowych produktów (w porównaniu z rokiem bazowym 2019).	Nieosiągnięty	-15%	2025	14,8%	15,1%	12,3%
	Do 2025 roku wszystkie opakowania jednostkowe w całym asortymencie naszych markowych produktów będą miały co najmniej wysoką przydatność do recyklingu.	Częściowo osiągnięty	100%	2025	44,1%	49,3%	53,2%
	Do 2026 roku wspólnie z naszym partnerem Plastic Bank zbierzemy pięć milionów plastikowych butelek.	W toku	5 mln	2026	2 mln	2,8 mln	4,9 mln
<b>03</b>	<b>KLIMAT I ZASOBY</b>						
	Do 2030 roku zmniejszymy o 42 % nasze bezwzględne emisje gazów cieplarnianych w zakresie 1 i 2 (w porównaniu z rokiem bazowym 2020). <sup>1</sup>	W toku	-42%	2030	-21,4%	-23,3%	-24,8%
	Do 2030 roku zmniejszymy o 30,3 % nasze bezwzględne emisje gazów cieplarnianych w zakresie 3 FLAG (w porównaniu z rokiem bazowym 2020). <sup>2</sup>	W toku	-30,3%	2030	2,5% <sup>3</sup>	-7,8% <sup>3</sup>	-4,9%
	Do 2030 roku zmniejszymy o 25 % nasze bezwzględne emisje gazów cieplarnianych w zakresie 3 non-FLAG (w porównaniu z rokiem bazowym 2020). <sup>4</sup>	W toku	-25%	2030	-6,5% <sup>3</sup>	-10,1% <sup>3</sup>	-12,0%
	Do 2050 roku osiągniemy zerową emisję gazów cieplarnianych netto w całym łańcuchu wartości.	W toku	-100%	2050	-0,3% <sup>3</sup>	-3,9% <sup>3</sup>	-2,8%
	Do 2050 roku zmniejszymy o 90 % nasze bezwzględne emisje gazów cieplarnianych w zakresie 1 i 2 (w porównaniu z rokiem bazowym 2020). <sup>1</sup>	W toku	-90%	2050	-21,4%	-23,3%	-24,8%
	Do 2050 roku zmniejszymy o 72 % nasze bezwzględne emisje gazów cieplarnianych w zakresie 3 FLAG (w porównaniu z rokiem bazowym 2020). <sup>5</sup>	W toku	-72%	2050	5,4% <sup>3</sup>	-4,0% <sup>3</sup>	-2,2%
	Do 2050 roku zmniejszymy o 90 % nasze bezwzględne emisje gazów cieplarnianych w zakresie 3 non-FLAG (w porównaniu z rokiem bazowym 2020). <sup>6</sup>	W toku	-90%	2050	-2,1% <sup>3</sup>	-4,6%	-8,5%
	Do 2026 roku 25 % zużycia energii elektrycznej w naszych niemieckich i polskich zakładach będziemy pokrywać samodzielnie wytworzoną energią elektryczną ze źródeł odnawialnych.	W toku	25%	2026	5,6%	5,3%	6,1%

<sup>1</sup> Cel obejmuje krajowe emisje i pochłanianie z surowców bioenergetycznych. Zakres celu: bez zakresu 1 w lokalizacji Kirishi.

<sup>2</sup> Cel obejmuje kategorię 3.1 Nabywane towary i usługi. Emisje FLAG odnoszą się w szczególności do sektorów leśnictwo, użytkowanie gruntów i rolnictwo (Forest, Land and Agriculture), intensywnie wykorzystujących grunty. Cel obejmuje emisje i pochłanianie FLAG. Realizacja celu: 68,2 procent.

<sup>3</sup> Wartość ta po ponownym przeliczeniu została skorygowana wstecz. Więcej szczegółów można znaleźć w rozdziale [Informacje o raporcie](#).

<sup>4</sup> Cel obejmuje kategorię 3.1 Nabywane towary i usługi, 3.3 Działalność związana z energią i paliwami oraz 3.4 Transport i dystrybucja na niższych szczeblach łańcucha wartości. Realizacja celu: 68,2 procent.

<sup>5</sup> Cel obejmuje emisje i pochłanianie FLAG. Realizacja celu: 91,9 procent.

<sup>6</sup> Realizacja celu: 91,2 procent.

	CEL	Status 2025	Wartość docelowa	do	2023	2024	2025
<b>04</b> ODPOWIEDZIALNE ZAOPATRZENIE	Do 2025 roku zobowiązujemy się zapewnić brak wpływu pozyskiwania naszych surowców na wylesianie.	Nieosiągnięty	tak	2025	nie	nie	nie
	Do 2026 roku nasi dostawcy surowców oraz materiałów opakowaniowych, odpowiadający za 90 % naszego wolumenu zakupowego, zostaną ocenieni pod kątem przestrzegania standardów społecznych, środowiskowych oraz praw człowieka.	W toku	100 %	2026	b.d.	b.d.	82,1 %
	Do 2026 roku 100 % naszych dostawców zaklasyfikowanych jako średniego lub wysokiego ryzyka będzie regularnie poddawanych audytom w zakresie przestrzegania standardów społecznych, środowiskowych i praw człowieka (zgodnie z przypisaną kategorią ryzyka).	W toku	100 %	2026	b.d.	b.d.	66,7 %
	Do 2025 roku 100 % naszych pracowników odpowiedzialnych za zaopatrzenie zostanie przeszkolonych w zakresie aspektów społecznych i ekologicznych w łańcuchu dostaw.	Częściowo osiągnięty	100 %	2025	b.d.	91,3 %	81,8 %
<b>05</b> ROLNICTWO REGENERATYWNE	Do 2030 roku wspólnie z naszymi rolnikami kontraktowymi stosującymi metody rolnictwa regeneratywnego ograniczymy o 100 000 t emisje gazów cieplarnianych w uprawie ziemniaka.	W toku	-100.000 t CO <sub>2</sub> e	2030	-2.079 t CO <sub>2</sub> e	-6.363 t CO <sub>2</sub> e	-11.033 t CO <sub>2</sub> e
<b>06</b> NASI PRACOWNICY	Nieustannie zmniejszyć liczbę wypadków przy pracy do poziomu bliskiego zeru.	W toku	0	rocznie	b.d.	b.d.	54
	Do 2025 roku wszystkie zakłady przygotowania surowców oraz zakłady produkcyjne Lorenz zostaną poddane ponownemu audytowi według procedury SMETA. <sup>1</sup>	Osiągnięty	7	2025	b.d.	0	7
	Do 2026 roku 100 % naszych pracowników otrzyma możliwość udziału w regularnej ankiecie dotyczącej zaangażowania. <sup>2</sup>	W toku	100 %	2026	b.d.	b.d.	0
<b>07</b> ZAANGAŻOWANIE SPOŁECZNE	Będziemy przekazywać darowizny na rzecz lokalnych inicjatyw społecznych w Niemczech, Polsce i Austrii.	Osiągnięty	Liczba	rocznie	36	47	54



# NASZE OBSZARY DZIAŁANIA

**01**  
ZDROWIE  
I ODŻYWIANIE



**02**  
OPAKOWANIA



**03**  
KLIMAT  
I ZASOBY



**04**  
ODPOWIEDZIALNE  
ZAOPATRZENIE



**05**  
ROLNICTWO  
REGENERATYWNE



**06**  
NASI  
PRACOWNICY



**07**  
ZAANGAŻOWANIE  
SPOŁECZNE



# 01 ZDROWIE I ODŻYWIENIE



## NASZE PRIORYTETY

- Marki, **które łączą radość życia i odpowiedzialność**
- Ocena **profilu wartości odżywczych** naszych produktów (Lorenz Nutrition Profile)
- Ciągła **optymalizacja receptur**
- Przeciwdziałanie marnowaniu żywności

25% mniej soli w porównaniu z rokiem 2019. Również nasze nowe produkty zawierają – z nielicznymi wyjątkami – co najmniej 15% mniej soli niż średnia zawartość soli dla danej marki lub w produkcie referencyjnym z roku bazowego 2019.

Dzięki tym osiągnięciom mogliśmy jeszcze lepiej dostosować nasze receptury do zaleceń Światowej Organizacji Zdrowia (WHO). Redukcja zawartości soli pozostanie w kolejnych latach – również po osiągnięciu naszych celów – kluczowym elementem naszego kompleksowego profilu wartości odżywczych Lorenz, który konsekwentnie rozwijamy, doskonaląc nasze marki.

## MNIEJ SOLI – OSIĄGNIĘLIŚMY CEL NA 2025 ROK W CAŁYM ASORTYMENCIE!

Łączymy radość życia z odpowiedzialnością – tworzymy pyszne przekąski, które sprawiają przyjemność, jednocześnie mając na uwadze zrównoważoną dietę. W tym celu stale optymalizujemy nasze receptury. Nasz cel redukcji zawartości soli w całym portfolio naszych marek do 2025 roku został osiągnięty, a nawet przekroczony. Dzięki konsekwentnym działaniom we wszystkich markach odnotowaliśmy średni spadek zawartości soli w całym portfolio o 21,1% w porównaniu z rokiem bazowym 2019. Tę znaczącą zmianę udało się osiągnąć bez kompromisów w smaku naszych przekąsek.

Na szczególne wyróżnienie zasługują marki takie jak Monster Munch, Wiejskie Ziemniaczki oraz Chipsletten, które obecnie zawierają co najmniej



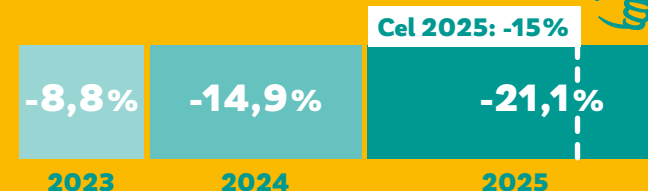
## NASZE POSTĘPY

### CEL: REDUKCJA ZAWARTOŚCI SOLI DO 2025 ROKU



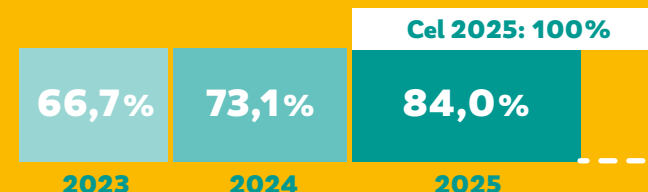
#### CAŁY ASORTYMENT:

Redukcja zawartości soli w portfolio naszych marek o 15% w porównaniu z 2019 rokiem



#### NOWE PRODUKTY:

100% nowych produktów zawiera co najmniej 15% mniej soli niż produkt referencyjny z 2019 roku



## SPRAWIAMY, ŻE PRZEKĄSKI SĄ JESZCZE LEPSZE

Profil wartości odżywczych Lorenz pozwala nam planować działania w sposób bardziej kompleksowy i długofalowy: w oparciu o zalecenia renomowanych organizacji, takich jak WHO, oraz zgodnie z założeniami żywieniowymi diety Planetary Health Diet, opracowaliśmy nadrzędny model oceny wartości odżywczych naszych przekąsek – Lorenz Nutrition Profile. Za pomocą tego narzędzia oceniamy i porównujemy skład surowców oraz wartości odżywcze naszych przekąsek.

Rozróżniamy przy tym kryteria „footprint” i „handprint”. „Footprint” obejmuje niekorzystne

składniki odżywcze, których nadmierne spożycie może mieć negatywny wpływ na zdrowie, takie jak sól, cukier czy nasycone kwasy tłuszczowe. Naszym celem jest ich ograniczanie. „Handprint” to składniki korzystne z punktu widzenia żywienia, takie jak mąka pełnoziarnista, orzechy czy nasiona. Ich udział chcemy zwiększać i częściej wykorzystywać je w nowych produktach. Dobrym przykładem są wprowadzone w 2025 roku produkty Saltlets Crunchy Bites oraz Lajkonik Dobry Chrup Mini Sticks, w których zastosowaliśmy mąkę pełnoziarnistą, siemię lniane oraz inulinę z korzenia cykorii, dzięki czemu produkty te są źródłem błonnika.

Wyzaczyliśmy sobie jasne cele i konsekwentnie pracujemy nad dalszym doskonaleniem profilu wartości odżywczych Lorenz dla naszych przekąsek pod kątem zrównoważonego żywienia. Dla całego portfolio naszych marek przeprowadziliśmy analizy i wdrożyliśmy pierwsze działania, takie jak testowanie alternatyw dla soli, technologie smażenia ograniczające zawartość tłuszczu oraz ulepszanie przypraw poprzez dodawanie innych składników.



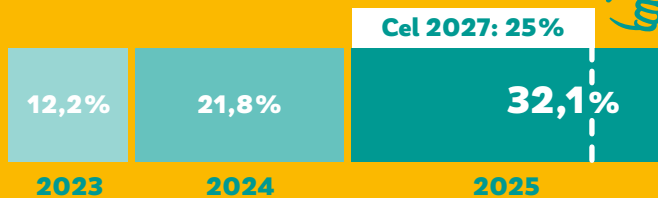
## NASZE POSTĘPY

### STATUS PROFILU WARTOŚCI ODŻYWCZYCH LORENZ NA 2025 ROK

**CEL:** Do 2027 roku 75% portfolio naszych marek<sup>1</sup> osiągnie profil wartości odżywczych Lorenz na poziomie 1, a pozostałe 25% osiągnie poziom 2 lub 3.

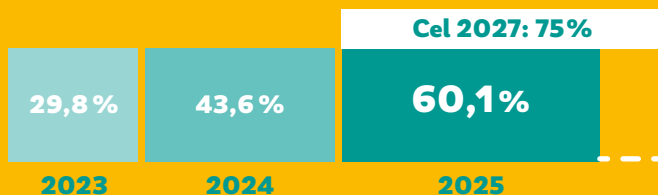
#### POZIOM 2 + 3:

Produkt uzyskał punkty za dalszą redukcję zawartości soli, cukru i nasyconych kwasów tłuszczowych lub za korzystne właściwości odżywcze.



#### POZIOM 1:

Produkt spełnia bez wyjątków określone limity dotyczące zawartości soli, cukru i nasyconych kwasów tłuszczowych.



<sup>1</sup> Wartość ważona, uwzględniająca wyprodukowaną ilość.

## NASZE NAJWAŻNIEJSZE OSIĄGNIĘCIA

### 1 OSIĄGNIĘLIŚMY CEL ZRÓWNOWAŻONEGO ROZWOJU W OBSZARZE PRODUKTÓW SALTLETT'S

Kamień milowy w świadomym spożyciu przekąsek – bez kompromisów smakowych: w roku sprawozdawczym udoskonaliśmy receptury naszych produktów Saltletts. Dzięki temu marka Saltletts w istotny sposób przyczyniła się do realizacji celu redukcji zawartości soli w całym portfolio marek do 2025 roku. W przyszłości planujemy jeszcze częściej wykorzystywać składniki o korzystnych właściwościach żywieniowych oraz uwzględniać je w nowych produktach. W przypadku krakersów Saltletts PausenCracker stosujemy na przykład mąkę pełnoziarnistą oraz nasiona chia, lnu i sezamu.



### 2. REDUKCJA ZAWARTOŚCI SOLI W PRZEKĄSKACH MONSTER MUNCH!

Nasze chrupki Monster Munch od 2025 roku zawierają o 25% mniej soli w porównaniu z wcześniejszą recepturą – i nadal smakują równie pysznie! W Polsce, naszym najważniejszym rynku dla marki Monster Munch, w roku sprawozdawczym informację o redukcji zawartości soli dodatkowo umieściliśmy na opakowaniach. W 2026 roku planujemy również testy cieńszych materiałów opakowaniowych, aby jeszcze bardziej ograniczyć zużycie plastiku.



### 3. ZA DOBRE, BY TRAFIŁO DO KOSZA!

Lorenz jest partnerem kampanii Too Good To Go. Od kilku lat wspieramy tę inicjatywę, której celem jest przeciwdziałanie marnowaniu żywności. Ponad 40 produktów Lorenz w Niemczech posiada oznaczenie „Często dobre dłużej”.

W Austrii podnosimy świadomość konsumentów i sprzedajemy produkty po upływie daty przydatności do spożycia za pośrednictwem aplikacji Too Good To Go. W ten sposób aktywnie przeciwdziałamy marnowaniu żywności!



# 02 OPAKOWANIA



## NASZE PRIORYTETY

- Redukcja: **mniej materiałów** i plastiku
- Recykling: **poprawa przydatności do recyklingu**
- Zmiana: testowanie **alternatywnych materiałów**

dotatków, takich jak banderole czy naklejki reklamowe. W roku sprawozdawczym z powodzeniem wprowadziliśmy na przykład cieńszą folię dla marki Rohscheiben, co pozwoliło uzyskać oszczędność na poziomie 19% plastiku na jedno opakowanie. Również w przypadku marki Lajkonik udało się zastąpić kolejne opakowania cieńszym materiałem.

Dzięki tym działaniom w wielu liniach opakowaniowych udało się ograniczyć zużycie plastiku w ujęciu względnym. Nie udało się jednak zmniejszyć zużycia plastiku w ujęciu bezwzględnym. Wręcz przeciwnie – w 2025 roku zużyliśmy łącznie więcej plastiku niż w 2019 roku. Jest to przede wszystkim efekt wzrostu sprzedaży oraz zwiększonego zapotrzebowania na materiały w związku z zasadniczymi zmianami w zakresie stosowanych folii. Mimo to nasz cel pozostaje niezmienny: konsekwentnie dążymy do ograniczania materiałów opakowaniowych, w szczególności plastiku.

Kluczową rolę odgrywa w tym zakresie profil opakowań Lorenz (Lorenz Packaging Profile) – nasz wewnętrzny system oceny. Służy on do oceny opakowań według takich kryteriów jak przydatność do recyklingu, wyniki analizy cyklu życia (Life Cycle Assessment) oraz zużycie materiału w relacji do produktu. Dzięki temu możemy porównywać różne opakowania i wybierać najbardziej zrównoważone opcje. System ten umożliwia także definiowanie konkretnych celów w zakresie redukcji śladu środowiskowego oraz systematyczne analizowanie możliwości dalszej poprawy zgodnie z zasadą „redukcja, recykling, zmiana”.

## NASZE PODEJŚCIE

Materiały opakowaniowe są niezbędne do zapewnienia smaku i wysokiej jakości naszych przekąsek. Jako producent dóbr konsumpcyjnych jesteśmy świadomi naszej odpowiedzialności i działamy konsekwentnie zgodnie z zasadą „Redukcja, recykling, zmiana”. Pracujemy nad ograniczeniem całkowitego zużycia materiałów, w szczególności plastiku. Naszym celem jest, aby opakowania cechowały się możliwie wysoką przydatnością do recyklingu i mogły trafiać do obiegu surowców wtórnych. Jednocześnie stale testujemy materiały bardziej przyjazne dla środowiska, które spełniają nasze wysokie wymagania jakościowe.

## OGRANICZAMY ZUŻYCIE PLASTIKU

Udało nam się osiągnąć znaczące oszczędności w zużyciu plastiku w poszczególnych markach. Było to możliwe dzięki zmniejszeniu grubości folii, optymalizacji wymiarów opakowań, zastosowaniu torebek płaskich zamiast stojących oraz eliminacji

## NASZE POSTĘPY



**CEL: Do 2025 roku zmniejszymy o 15% zużycie plastiku w opakowaniach jednostkowych w całym asortymencie naszych markowych produktów (w porównaniu z rokiem bazowym 2019).**

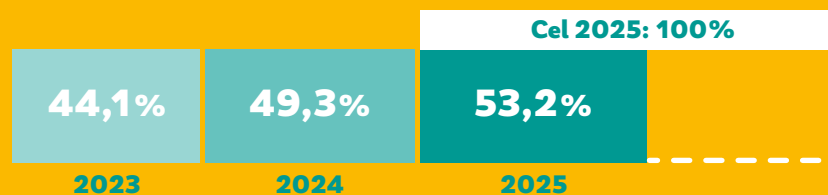
### Stan na koniec 2025 roku:

Nie osiągnęliśmy zakładanego celu w zakresie redukcji materiałów opakowaniowych w ujęciu bezwzględnym. W roku sprawozdawczym zużyliśmy o 12,3% więcej materiałów opakowaniowych niż w 2019 roku, co wynika ze wzrostu biznesu. Pomimo corocznych działań redukcyjnych, które pozwoliły ograniczać zużycie pierwotnego plastiku, efekty optymalizacji nie zrównoważyły ponadproporcjonalnego wzrostu niektórych marek z naszego portfolio.

**CEL: Do 2025 roku wszystkie opakowania jednostkowe w całym asortymencie naszych markowych produktów będą miały co najmniej wysoką przydatność do recyklingu<sup>1</sup>.**

### Stan na koniec 2025 roku:

Na koniec 2025 roku nie osiągnęliśmy w pełni zakładanego celu.



**CEL: Do 2026 roku wspólnie z naszym partnerem Plastic Bank zbierzemy pięć milionów plastikowych butelek.**



## ZWIĘKSZAMY PRZYDATNOŚĆ DO RECYKLINGU (RECYKLING)

Poprawa przydatności do recyklingu naszych opakowań jednostkowych jest kluczowym elementem naszej strategii zrównoważonego rozwoju, wpisanym w hasło „Recykling”. Nasze opakowania powinny charakteryzować się możliwie wysoką przydatnością do recyklingu, tak aby mogły trafić do obiegu surowców wtórnych i być ponownie przetwarzane. Działania w tym obszarze realizujemy z własnej inicjatywy – na długo przed wejściem w życie wymogów regulacyjnych. Dzięki takiemu wyprzedzeniu już dziś jesteśmy bardzo dobrze przygotowani na wymagania rozporządzenia (UE) 2025/40 w sprawie opakowań i odpadów opakowaniowych (PPWR). W monitorowaniu naszych postępów już teraz kierujemy się wewnętrznymi poziomami efektywności recyklingu A, B i C zgodnie z PPWR.

Aby utrzymać w obiegu jak największą ilość surowców, aktywnie współpracujemy z naszymi partnerami. W Polsce, Austrii i Niemczech wspieramy inicjatywy mające na celu zwiększenie świadomości konsumentów w zakresie segregacji odpadów i recyklingu, a także zachęcenie ich do aktywnego udziału w tych działaniach. Przykładem jest akcja Crunchips realizowana we współpracy z ARA – austriackim systemem zbiórki i recyklingu opakowań, która była kontynuowana również w 2025 roku.

## TESTUJEMY ALTERNATYWNE MATERIAŁY (ZMIANA)

Aby zmniejszyć zależność od surowców kopalnych, konsekwentnie prowadzimy badania nad alternatywnymi materiałami opakowaniowymi. W roku sprawozdawczym testowaliśmy na przykład wykorzystanie plastiku pochodzącego

z recyklingu w naszych opakowaniach chipsów. Folie zawierające recyklat zostały poddane rygorystycznej, interdyscyplinarnej ocenie: koledzy z różnych działów funkcjonalnych sprawdzali bezpieczeństwo materiału oraz jego kompatybilność z naszymi produktami, uwzględniając przepisy prawa żywnościowego, wymagania techniczne, a także aspekty środowiskowe związane z recyklingiem tworzyw sztucznych.

Folie przetestowano również w warunkach laboratoryjnych oraz na liniach produkcyjnych. Wstępne wyniki są obiecujące – wykazały, że zastosowanie plastiku z recyklingu nie wpływa na jakość produktu. Obecnie jednak dostępność tworzyw sztucznych z recyklingu o czystości odpowiedniej do kontaktu z żywnością nadal jest bardzo ograniczona.

## OPTIMALIZUJEMY STRUMIENIE SUROWCÓW WTÓRNYCH (REDUKCJA)

W naszych zakładach produkcyjnych nieustannie poszukujemy możliwości usprawnienia przepływu surowców wtórnych. Jednym z aktualnych przykładów jest optymalizacja programów owijania w naszych zakładach. Stosowana tam folia stretch pełni funkcję opakowania trzyczęściowego, zabezpieczającego palety opuszczające zakład produkcyjny. W ramach poszukiwania sposobów na ograniczenie zużycia plastiku przeprowadzono kompleksową analizę, obejmującą dostosowanie i testy instalacji oraz programów owijania. Sprawdzano m.in., czy zastosowanie cieńszej folii, mniejszej liczby owinięć oraz zmienionego napięcia nadal zapewnia wymaganą stabilność ładunku. W rezultacie, w jednym z zakładów udało się zmniejszyć zużycie materiału o ponad jedną trzecią. Dla tej lokalizacji i tego procesu oznacza to oszczędność ponad sześciu ton plastiku rocznie.



## 1. NOWA GENERACJA OPAKOWANIA DLA CHIPSÓW W TUBIE

Wyzwanie: stworzenie nowoczesnego, przyszłościowego opakowania dla popularnych chipsów w tubie.

Rozwiązanie: „Tuba 2.0” – innowacyjne opakowanie wielowarstwowe, oparte głównie na papierze i charakteryzujące się wysoką przydatnością do recyklingu. Zmiana ta, zrealizowana w ścisłej współpracy z dostawcami materiałów i maszyn, obejmuje dwa kluczowe elementy:

- 1. Widoczna zmiana:** Dotychczasowe metalowe dno zastąpiono nowym papierowym zamknięciem.
- 2. Niewidoczna zmiana:** Dotychczasowe funkcjonalne bariery w materiale kompozytowym zastąpiono rozwiązaniem o znacznie wyższej przydatności do recyklingu.

W efekcie tuba stała się lżejsza, a jej przydatność do recyklingu wzrosła z 25% do imponujących 88%!



## 2. KAŻDY RZUT MA ZNACZENIE

We współpracy z ARA – wiodącym austriackim systemem zbiórki i recyklingu opakowań – ponownie promowaliśmy recykling opakowań naszych marek.

Pod hasłem „KAŻDY RZUT MA ZNACZENIE” marka Crunchips już po raz drugi zrealizowała szeroko zakrojoną kampanię. Jej przekaz podkreślał, że recykling to praca zespołowa – jest skuteczny tylko wtedy, gdy angażuje każdego z nas.

Kampania out-of-home była obecna w przestrzeni miejskiej na terenie całej Austrii i w okresie od 28 lipca do 7 sierpnia 2025 roku wygenerowała ponad 4,4 miliona kontaktów netto. Działania te wsparła komunikacja w mediach społecznościowych (Meta i TikTok), co pozwoliło dotrzeć także do młodszych odbiorców i przybliżyć im ideę gospodarki o obiegu zamkniętym.



# 03 KLIMAT I ZASOBY

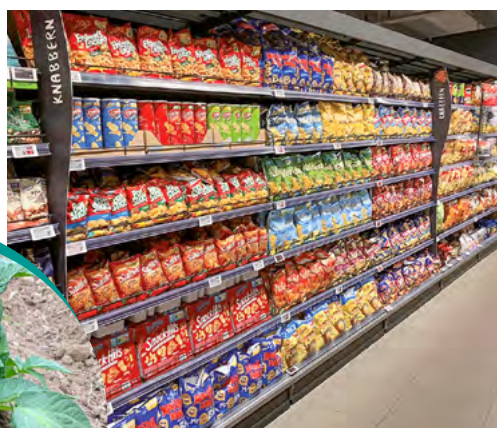


## NASZE PRIORYTETY

- Redukcja własnych emisji CO<sub>2</sub> (zakres 1-2)
- Redukcja emisji CO<sub>2</sub> w łańcuchach dostaw (zakres 3)
- Efektywna i inteligentna logistyka

zerowej emisji netto w całym łańcuchu wartości – od uprawy surowców aż po gotowy produkt na półce sklepowej.

Na podstawie roku bazowego 2020 określiliśmy cele dla wszystkich trzech zakresów emisji do 2030 i 2050 roku, które zostały zatwierdzone przez SBTi. Nasze emisje gazów cieplarnianych obliczamy zgodnie z uznanym na całym świecie standardem Greenhouse Gas Protocol (GHG Protocol). Priorytetem pozostaje bezpośrednia redukcja emisji, czyli dekarbonizacja. Koncentrujemy się na działaniach przynoszących wymierne efekty i stale poszukujemy konkretnych rozwiązań – również we współpracy z naszymi dostawcami i partnerami biznesowymi. Podejście to wynika z faktu, że znacząca część naszych emisji powstaje na wcześniejszych i późniejszych etapach łańcucha wartości.



## DZIAŁAMY NA RZECZ OCHRONY KLIMATU

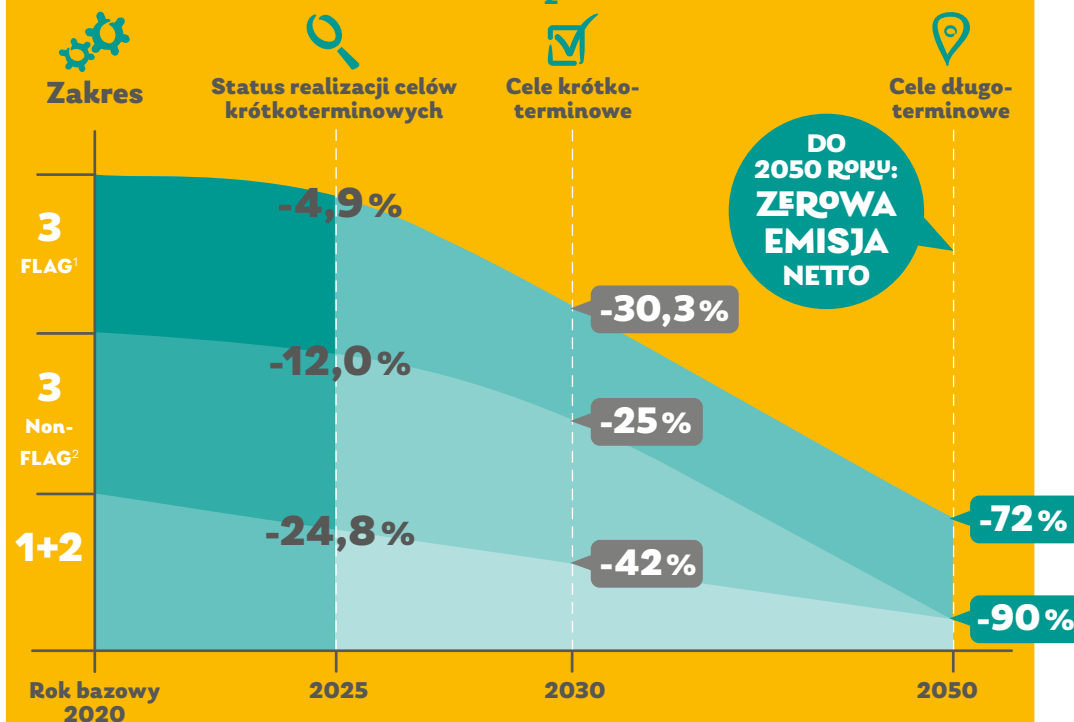
Jako przedsiębiorstwo produkcyjne postrzegamy siebie jako część rozwiązania w zakresie ochrony klimatu i zobowiązujemy się do ograniczania naszych emisji gazów cieplarnianych. Aby w możliwie największym stopniu przyczynić się do realizacji celu ograniczenia wzrostu temperatury do 1,5° zgodnie z założeniami paryskiego porozumienia klimatycznego, wyznaczyliśmy ambitne cele oparte na danych naukowych (zgodne z wytycznymi SBTi – Science Based Targets initiative). Naszym celem jest osiągnięcie do 2050 roku

## NASZE POSTĘPY

Nasze cele krótko- i długoterminowe mają charakter bezwzględny i zostały zdefiniowane zgodnie ze standardem zerowej emisji netto inicjatywy SBTi. Jesteśmy jednym z pierwszych przedsiębiorstw w branży, które wyznaczyło cele redukcji emisji w sektorze rolnym (FLAG) oraz długoterminowy cel osiągnięcia zerowej emisji netto. Postępy w realizacji celów długoterminowych przedstawiono na [stronie 7](#).

W obszarze naszego bezpośredniego wpływu (zakres 1 i 2) osiągnęliśmy już znaczącą redukcję emisji. W naszym łańcuchu wartości (zakres 3), dzięki intensywnym działaniom w ostatnich latach, odnotowaliśmy pierwsze sukcesy.

## CELE REDUKCJI CO<sub>2</sub> FIRMY LORENZ



<sup>1</sup> FLAG: Forest, Land and Agriculture. W tym redukcje i pochłanianie. Realizacja celu 2030: 68,2%, 2050: 91,9%.

<sup>2</sup> Non-FLAG: emisje, które nie są objęte kategorią FLAG, na przykład emisje z procesów przemysłowych, produkcji energii i transportu. Realizacja celu 2030: 68,2%, 2050: 91,2%.

## JAK CHCEMY OSIĄGNĄĆ NASZE CELE

Droga do osiągnięcia zerowej emisji netto gazów cieplarnianych stanowi dla nas duże wyzwanie. Dzięki intensywnym działaniom w ostatnich latach udało nam się ograniczyć emisje w ujęciu względnym we wszystkich trzech zakresach. Jednak w wartościach bezwzględnych redukcja na razie jest niewielka, co wynika ze wzrostu skali produkcji względem roku bazowego 2020.

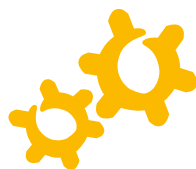
W obszarze naszego bezpośredniego wpływu (zakres 1 i 2), dzięki poprawie efektywności energetycznej oraz przejściu na zieloną energię elektryczną, osiągnęliśmy już ponad połowę celu redukcyjnego wyznaczonego na 2030 rok. Równoległe realizujemy szereg inicjatyw przyspieszających transformację naszych energochłonnych procesów. Przykładem jest współpraca z Instytutem Niskoemisyjnych Procesów Przemysłowych Niemieckiego Centrum Lotnictwa i Astronautyki (DLR) oraz innymi przedsiębiorstwami, w ramach której opracowujemy instalację pilotażową wysokotemperaturo-

wej pompy ciepła w jednym z naszych zakładów produkcyjnych w Niemczech.

Technologia ta umożliwi dostosowanie do zapotrzebowania i wysoce efektywne dostarczanie ciepła i chłodu z odnawialnych źródeł energii i może stać się istotnym elementem dekarbonizacji energochłonnych sektorów przemysłu.

Większość naszych emisji powstaje na wcześniejszych i późniejszych etapach łańcucha wartości (zakres 3). Dlatego rolnictwo regeneratywne stanowi kluczową dźwignię w osiągnięciu naszych celów redukcji w zakresie 3. W związku z relatywnie wysokimi emisjami związanymi z surowcami, takimi jak ziemniaki, orzeszki ziemne czy oleje, realizujemy w tym obszarze dedykowane projekty redukcyjne ([zob. strona 21](#)).

Strategia ta wymaga ścisłej współpracy z rolnikami oraz dostawcami. Istotnym obszarem pozostaje również systematyczne pozyskiwanie bezpośrednich danych od naszych partnerów, co pozwala na precyzyjne obliczanie emisji.



## NASZE EMISJE GAZÓW CIEPLARNIANYCH W 2025 ROKU



Nasz bilans emisji gazów cieplarnianych jest corocznie aktualizowany. Szczegółowe zestawienie emisji, w tym podział na poszczególne kategorie zakresu 3, przedstawiono w rozdziale [Lorenz w liczbach](#). Informacje dotyczące metodologii obliczeń znajdują się w rozdziale [„Informacje o raporcie”](#).

	2025 (t CO <sub>2</sub> e)	Δ2025 vs. 2024	Δ2025 vs. 2020
<b>Razem</b>	<b>545.775</b>	<b>1,2 %</b>	<b>-2,8 %</b>
<b>Zakres 1</b>	66.329	-2,3 %	3,8 %
<b>Zakres 2 (market-based)</b>	3.210	5,5 %	-82,7 %
<b>Zakres 3<sup>1</sup></b>	476.236	1,7 %	-0,6 %

<sup>1</sup> Bezwzględne emisje w zakresie 3 za 2025 rok uwzględniają już redukcje i pochłanianie na poziomie 5.294 t CO<sub>2</sub>e, osiągnięte w ramach naszych projektów wspierających rolnictwo regeneratywne.

## NASZA GOSPODARKA ENERGETYCZNA

Nasze podejście do zarządzania zasobami określa nasza publicznie dostępna [Polityka Środowiskowa i Energetyczna](#), która wyznacza ramy dla nowoczesnych praktyk w obszarze energii i środowiska. Systematyczna optymalizacja procesów oraz wykorzystanie nowoczesnych technologii stanowią w Lorenz integralną część codziennej działalności.

Aby to zapewnić, w 2025 roku pomyślnie przeprowadziliśmy ponowną certyfikację systemu zarządzania energią zgodnie z normą ISO 50001 w centrali firmy oraz we wszystkich trzech zakładach produkcyjnych w Niemczech. Również polskie zakłady zostaną w pełni włączone do systemu zarządzania – zakład w Stanowicach w 2026 roku, a w Skawinie w 2027 roku.

Procesy produkcyjne, takie jak smażenie chipsów ziemniaczanych, są energochłonne i w dużej mierze opierają się na gazie ziemnym. Ze względu na ograniczoną dostępność bardziej zrównoważonych alternatyw koncentrujemy się na redukcji jego zużycia poprzez odzysk ciepła oraz stosowanie energooszczędnych maszyn. Dzięki monitorowaniu zużycia energii w czasie rzeczywistym możliwe jest szybkie identyfikowanie i eliminowanie odchyleń. Całkowite zużycie energii w roku sprawozdawczym wyniosło 365.316 MWh, co oznacza spadek o 4% w porównaniu z rokiem 2024.

Energia elektryczna wykorzystywana w naszych europejskich zakładach produkcyjnych w 100% pochodzi ze źródeł odnawialnych. Naszym celem jest zwiększenie udziału własnej produkcji energii odnawialnej w zakładach produkcyjnych w Niemczech i Polsce do 25% do końca 2026 roku. W 2025 roku osiągnęliśmy poziom 6,1%.

## NASZE NAJWAŻNIEJSZE OSIĄGNIĘCIA



### 1. WIĘKSZA POWIERZCHNIA – WIĘCEJ MOCY!

Nadal przyspieszamy działania w kierunku realizacji naszego celu, jakim jest zwiększenie własnej produkcji energii elektrycznej. W roku sprawozdawczym z sukcesem uruchomiliśmy instalacje fotowoltaiczne w Hankensbüttel oraz Neunburgu vorm Wald. W zakładzie w Krebie uruchomienie instalacji planowane jest na lato 2026 roku.

W kolejnych latach przewidujemy realizację dalszych projektów fotowoltaicznych, w tym rozbudowę instalacji w Hankensbüttel na budynku nowej myjni ziemniaków, rozbudowę systemu w Neunburgu vorm Wald oraz budowę farmy fotowoltaicznej w Krebie.

Nowe moce uzupełnią istniejące instalacje fotowoltaiczne oraz biogazownię w połączeniu z elektrociepłownią blokową. Dzięki tym działaniom obecnie pokrywamy 6,1% całkowitego zapotrzebowania na energię elektryczną w naszych pięciu zakładach produkcyjnych w Niemczech i Polsce energią odnawialną wytwarzaną we własnym zakresie. W Niemczech w 2026 roku spodziewamy się wzrostu tego udziału do ponad 20%.

Większy udział własnej energii ze źródeł odnawialnych przynosi podwójną korzyść: obniżenie kosztów energii oraz zwiększenie niezależności energetycznej. W tym obszarze efektywność ekonomiczna i zrównoważony rozwój idą w parze!

### KREBA MAGAZYN SUROWCÓW I PLAC MANEWROWY



### NEUNBURG VORM WALD MYJNIA ZIEMNIAKÓW



### HANKENSBÜTTEL LOGISTYKA



### 2. DALSZE DZIAŁANIA NA RZECZ OSZCZĘDZANIA ZASOBÓW

Przywiązujemy dużą wagę do odpowiedzialnego gospodarowania wszystkimi zasobami.

#### • ZARZĄDZANIE WODĄ

Nieustannie optymalizujemy zużycie wody w procesach produkcyjnych. Dzięki zastosowaniu stacji uzdatniania wody ograniczamy zarówno zużycie wody świeżej, jak i ilość powstających ścieków.



#### • ZARZĄDZANIE ODPADAMI

Naszym celem jest minimalizacja ilości wytwarzanych odpadów oraz rozwój procesów w kierunku gospodarki o obiegu zamkniętym. W tym celu analizujemy przepływy materiałowe, usprawniamy segregację oraz wybieramy najbardziej efektywne metody recyklingu. Stosujemy również rygorystyczne procedury w zakresie postępowania z substancjami niebezpiecznymi, ich przechowywania i utylizacji, aby zapobiec ich niezamierzonemu uwolnieniu do środowiska.



#### • ZRÓWNOWAŻONA LOGISTYKA

Dążymy do tego, aby nasze procesy logistyczne były coraz bardziej efektywne i przyjazne środowisku. Dzięki lepszej koordynacji procesów transportowych zwiększyliśmy wykorzystanie floty oraz znacząco ograniczyliśmy liczbę pustych przebiegów – zarówno w dostawach do klientów, jak i w transporcie wewnętrznym. Ponadto, we współpracy z partnerami, wykorzystujemy możliwości cyfryzacji w logistyce, aby oszczędzać zasoby i redukować emisje ([zob. strona 17](#)).



# INICJATYWY LORENZ



## ROZWIJAMY NASZĄ LOGISTYKĘ Z MYŚLĄ O PRZYSZŁOŚCI

Nieustannie doskonalimy nasze procesy logistyczne pod kątem efektywności oraz wpływu na środowisko. Przejrzystość, automatyzacja i cyfryzacja stanowią kluczowe warunki sprawnego funkcjonowania naszych łańcuchów dostaw.

Dzięki innowacyjnym rozwiązaniom automatyzujemy i cyfryzujemy wymianę informacji w procesach transportowych, co przynosi korzyści zarówno nam, jak i naszym klientom oraz środowisku. Poniżej przedstawiamy trzy aktualne przykłady z Lorenz Niemcy, które pokazują, jak wspólnie z naszymi partnerami kształtujemy logistykę zorientowaną na przyszłość.

- Od 2025 roku współpracujemy z firmą Shippeo, aby bezpośrednio wykorzystywać dane GPS naszych partnerów spedycyjnych. Dzięki temu w przyszłości możliwe będzie śledzenie przesyłek w czasie rzeczywistym oraz otrzymywanie aktualnych informacji o ich statusie. Większa przejrzystość przekłada się na szybsze procesy oraz wyższy poziom obsługi dostaw dla naszych klientów.



- Cyfrowe dokumenty transportowe pozwalają oszczędzać papier, czas, koszty i emisje. W tym celu korzystamy z platformy Cloud4log do cyfrowych listów przewozowych, opracowanej przez Bundesvereinigung Logistik (BVL; Federalne Stowarzyszenie Logistyki) we współpracy z GS1 Germany. Nadawcy, spedytorzy i odbiorcy mogą w czasie rzeczywistym przeglądać, wymieniać i uzupełniać informacje w listach przewozowych przechowywanych w chmurze.



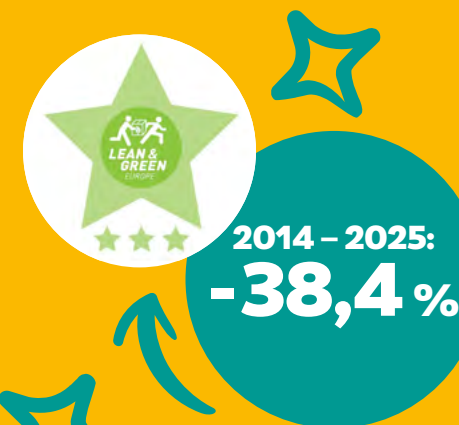
Cyfrowe dokumenty transportowe zapewniają przejrzystość i efektywność.

- Dzięki współpracy z Shipzero uzyskujemy bezpośredni dostęp do rzeczywistych danych dotyczących zużycia naszych spedytorów kontraktowych. Pozwala to znacznie dokładniej niż dotychczas określać emisje CO<sub>2</sub> w logistyce i na tej podstawie zwiększać efektywność transportu. W lipcu 2025 roku rozpoczęliśmy integrację pierwotnych spedytorów wraz z ich danymi pierwotnymi.



### 03 KLIMAT I ZASOBY

Od 2014 roku Lorenz zredukował emisje związane z transportem w Niemczech o ponad 38%. Za ten wynik zostaliśmy trzykrotnie wyróżnieni gwiazdką w ramach inicjatywy Lean & Green – ostatnio w 2025 roku otrzymaliśmy 3rd Star, najwyższe wyróżnienie tej inicjatywy za systematyczną i udokumentowaną redukcję emisji w logistyce.



#### TEN SUKCES OPARTY JEST NA DZIAŁANIACH W TRZECH OBSZARACH:

- **Efektywność transportu:** optymalizacja wykorzystania ładowności, zwiększenie liczby warstw palet, optymalizacja tras oraz wykorzystanie długich pojazdów ciężarowych
- **Zarządzanie energią:** wykorzystanie certyfikowanej energii odnawialnej w zakładzie produkcyjnym w Neunburgu vorm Wald oraz równoległa optymalizacja zużycia gazu ziemnego
- **Efektywna logistyka magazynowa:** ograniczenie częstotliwości dostaw do magazynów centralnych

Więcej informacji: [Wspólnie na rzecz zielonej logistyki | GS1 Germany](#)

#### STEFAN BENDER, Kierownik działu logistyki w Lorenz wyjaśnia:

„To wyróżnienie jest dla nas potwierdzeniem słuszności obranej strategii, a jednocześnie impulsem do dalszych działań. Zrównoważony rozwój stanowi integralną część naszej strategii przedsiębiorstwa, a w logistyce konsekwentnie podążamy tą drogą. To, że udało nam się osiągnąć ten cel, zawdzięczamy ścisłej współpracy z naszymi klientami i partnerami logistycznymi. W przyszłości będziemy nadal wspólnie pracować nad tym, aby nasz łańcuch dostaw był jeszcze bardziej efektywny i przyjazny dla klimatu.“



# 04 ODPOWIEDZIALNE ZAOPATRZENIE



## NASZE PRIORYTETY

- Wysokie **standardy etyczne** w łańcuchach dostaw
- **Ocena i audyt** dostawców
- **Bezpośrednie** kanały zaopatrzenia
- **Projekty** u źródła oraz udział w inicjatywach

Tam w coraz większym stopniu angażujemy się na rzecz przestrzegania zasad etycznych, w szczególności praw człowieka i wysokich standardów społecznych, a także w ochronę klimatu i zasobów naturalnych w naszych łańcuchach dostaw. Realizujemy to między innymi poprzez projekty prowadzone bezpośrednio u źródła, wspierając lokalne społeczności rolnicze, np. w Mozambiku, Indiach i RPA.

Nasze polityki i procesy stanowią fundament tego zaangażowania i są dowodem na to, jak poważnie traktujemy obowiązek należytej staranności w całym łańcuchu dostaw. Stanowią one skuteczny mechanizm bezpieczeństwa, zapewniający przestrzeganie standardów etycznych i środowiskowych:

- Nasz Kodeks Postępowania
- Lorenz Responsible Sourcing Commitment
- Członkostwo w SEDEX oraz w inicjatywach surowcowych, np. SAI, SNI, SSI
- Coroczna ocena dostawców w ramach Sustainability Risk Assessment łańcuchów dostaw
- Ankietowanie wybranych dostawców w zakresie standardów społecznych, środowiskowych oraz praw człowieka
- Coroczne szkolenia pracowników działów zakupów w Lorenz w zakresie odpowiedzialnego zaopatrzenia
- Platforma do zgłaszania nieprawidłowości „Tell us!”: umożliwiająca również podmiotom zewnętrznym dokonywanie zgłoszeń dotyczących odpowiedzialnego zaopatrzenia.

## JAK ORGANIZUJEMY ODPOWIEDZIALNE ZAOPATRZENIE

Odpowiedzialność w naszych łańcuchach dostaw traktujemy bardzo poważnie. Tam, gdzie jest to możliwe, Lorenz stawia na bezpośrednie zaopatrzenie od lokalnych dostawców. Przykładowo, ziemniaki wykorzystywane do produkcji naszych chipsów pozyskujemy od lokalnych gospodarstw zlokalizowanych w pobliżu naszych zakładów produkcyjnych w Europie. W Niemczech ziemniaki dla naszej marki Crunchips uprawiane są w otoczeniu naszych zakładów w Hankensbütel oraz Neunburgu vorm Wald.



Jednocześnie część surowców (np. orzeszki ziemne, nerkowce, przyprawy) pozyskujemy na rynkach globalnych – z krajów, w których standardy społeczne i środowiskowe są mniej rozwinięte.

## NASZE POSTĘPY

### 82 %

**naszych dostawców surowców i materiałów opakowaniowych, odpowiadających za 90% wolumenu zakupowego, zostało ocenionych pod kątem przestrzegania standardów społecznych, środowiskowych oraz praw człowieka.**

### 67 %

**naszych dostawców zaklasyfikowanych do kategorii średniego lub wysokiego ryzyka zostało poddanych ocenie w zakresie standardów społecznych, środowiskowych lub praw człowieka.**

### 82 %

**naszych pracowników odpowiedzialnych za zaopatrzenie zostało przeszkolonych w zakresie aspektów społecznych i środowiskowych w łańcuchu dostaw.**

### 89 %

**dostawców surowców oraz**

### 100 %

**dostawców materiałów opakowaniowych**

**podpisało nasz Kodeks Postępowania lub zobowiązało się do przestrzegania własnego, równoważnego kodeksu.**

**CEL: „Do 2025 roku zobowiązujemy się zapewnić, że pozyskiwanie naszych surowców nie będzie wiązało się z wylesianiem“** – nie został osiągnięty i został odpowiednio dostosowany.

Obecnie intensywnie pracujemy nad zdefiniowaniem nowego celu dotyczącego wylesiania, zgodnego z zaleceniami SBTi, oraz opracowujemy szczegółowe harmonogramy działań dla poszczególnych grup surowców. Dodatkowe informacje opublikujemy na naszej stronie internetowej w 2026 roku.



## NASZE NAJWAŻNIEJSZE OSIĄGNIĘCIA

### 1. CZAS NA PRZYPRAWY

Przyprawy stanowią istotny element naszych przekąsek i decydują o różnorodności smakowej naszego portfolio produktowego. Dlatego Lorenz od lipca 2025 roku jest członkiem [Sustainable Spices Initiative \(SSI\)](#), branżowej inicjatywy, która angażuje się w promowanie zrównoważonego rozwoju oraz etycznych praktyk w globalnym sektorze przypraw. Wspólnym celem jest poprawa warunków ekonomicznych, społecznych i środowiskowych w produkcji przypraw przy jednoczesnym zapewnieniu stabilnych dostaw wysokiej jakości surowca. Aktywnie uczestniczymy w kształtowaniu łańcuchów dostaw, wymieniamy się doświadczeniami z innymi podmiotami branżowymi oraz wspólnie pracujemy nad kluczowymi wyzwaniami sektora.



### 2. POSTĘPY W MOZAMBIKU I INDIACH

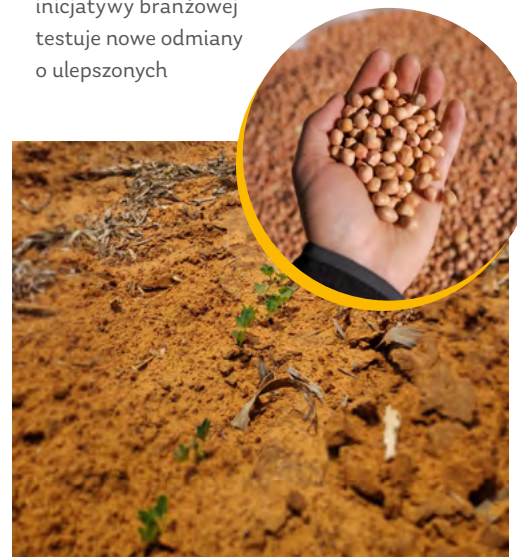
Wspieramy rolników oraz lokalne spółdzielnie, aby zapewnić jak najwyższą jakość naszych surowców, a jednocześnie realnie poprawiać warunki społeczne i środowiskowe wśród lokalnych społeczności rolniczych. W Mozambiku kontynuujemy współpracę z Nut Development Fund w zakresie zrównoważonej uprawy orzeszków nerkowca i rozszerzyliśmy nasze działania na uprawy orzeszków ziemnych. Udało nam się połączyć naszych lokalnych partnerów (AflaLivre i Norgesvel) z ICRISAT (International Crops Research Institute for the Semi-Arid Tropics) i przeprowadzić pod ich nadzorem doświadczenia polowe w zakresie uprawy orzeszków ziemnych. Materiał wyjściowy pochodził zarówno z ICRISAT, jak i z naszej spółki zależnej VGM. W ten sposób zapewniamy naszym partnerom projektowym długoterminowe wsparcie w profesjonalizacji uprawy orzeszków ziemnych w Mozambiku, co przekłada się na wyższą jakość surowca oraz bardziej stabilne dochody rolników.

Od 2022 roku angażujemy się również w Indiach, wspólnie z partnerami takimi jak Niemieckie Towarzystwo na rzecz Współpracy Międzynarodowej (Deutsche Gesellschaft für Internationale Zusammenarbeit GmbH – GIZ), w rozwój zrównoważonych i identyfikowalnych łańcuchów dostaw orzeszków ziemnych. W inicjatywę tę zaangażowaliśmy ponad 300 rolników zrzeszonych w czterech spółdzielniach. Rezultat: dzięki tej współpracy zapewniliśmy identyfikowalność orzeszków ziemnych z Indii w procesie zakupowym. Stanowi to istotny krok w kierunku zwiększenia przejrzystości pochodzenia naszych surowców. Po zakończeniu tego projektu, objętego dofinansowaniem, nasi koledzy nadal zapewniają identyfikowalność, czyniąc ją trwałym elementem naszej strategii w zakresie zaopatrzenia.

### 3. PRZYSZŁOŚĆ ORZESZKÓW ZIEMNYCH W RPA

Jako specjalista w zakresie orzeszków ziemnych, nasza spółka zależna VGM, działając długofalowo, inwestuje w Republice Południowej Afryki w zwiększenie odporności upraw, a tym samym w zapewnienie długoterminowej stabilności dostaw. Ponieważ orzeszki ziemne nie stanowią w RPA tradycyjnej uprawy podstawowej, lokalny przemysł nasienny jest słabo rozwinięty. Dlatego VGM zapewnia długoterminową stabilność oraz niezmiennie wysoką jakość poprzez własne rozmnażanie nasion. Ten ściśle kontrolowany proces – od materiału hodowlanego do gotowego materiału sadzeniowego – trwa standardowo pięć lat. Koncentrujemy się na dwóch kluczowych obszarach innowacji:

- Rozwój odmian odpornych na zmiany klimatu:** Dzięki współpracy z renomowanymi instytucjami, takimi jak Agricultural Research Council (ARC) oraz ICRISAT, VGM – jako członek South African Groundnut Association (SAGA) – w ramach inicjatywy branżowej testuje nowe odmiany o ulepszonych



właściwościach. Szczególny nacisk kładziony jest na jakość, odporność na suszę i choroby oraz krótkie cykle wzrostu, co pozwala lepiej dostosować uprawy do zmieniających się warunków klimatycznych. W tym obszarze wspiera nas również dostawca usług rolniczych i doradczych Sion Agri.

- Udoskonalone metody uprawy:** VGM wspiera zrównoważoną uprawę orzeszków ziemnych, zapewniając producentom dostęp do niezależnego agronoma, który przekazuje im opartą na badaniach naukowych wiedzę dotyczącą efektywnych metod uprawy. W centrum uwagi znajdują się metody regeneratywne, takie jak siew bezpośredni sprzyjający utrzymaniu wilgotności gleby, a także innowacyjne metody zaprawiania nasion oraz nawożenia organicznego. Dzięki wspólnym doświadczeniom polowym oraz ukierunkowanej wymianie wiedzy wzmacniamy odporność agronomiczną w miejscu upraw i zapewniamy odpowiedzialne pozyskiwanie surowców.

# 05 ROLNICTWO REGENERATYWNE



## NASZE PRIORYTETY

- Redukcja emisji CO<sub>2</sub> w łańcuchach dostaw surowców
- Wspieranie **zdrowych gleb i bioróżnorodności**
- **Współpraca z partnerami** takimi jak SAI lub SNI

Co oznacza podejście ukierunkowane na rezultaty? Każda powierzchnia upraw analizowana jest indywidualnie. Sprawdza się, jakie najlepsze możliwe rezultaty można osiągnąć w danych warunkach (region, struktura gleby, surowiec itp.). Może to być np. „maksymalne wiązanie węgla w glebie” lub „optymalne wykorzystanie wody”. Następnie ustala się wartość bazową, która powinna zostać poprawiona. Na tej podstawie dobierane są odpowiednie praktyki rolnicze, umożliwiające osiągnięcie zakładanych efektów. Mogą to być np. płodozmian, uprawa roślin bobowatych, wsiewki, pasy kwietne czy uprawa uproszczona.

W pierwszym etapie koncentrujemy się na minimalizacji emisji gazów cieplarnianych (zakres 3) oraz maksymalizacji wiązania węgla w glebie, aby osiągnąć nasze cele klimatyczne. Równolegle pracujemy nad pełniejszą integracją kolejnych ważnych obszarów oddziaływania, takich jak zdrowie gleby, retencja wody oraz bioróżnorodność.

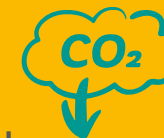


## CO OZNACZA ROLNICTWO REGENERATYWNE

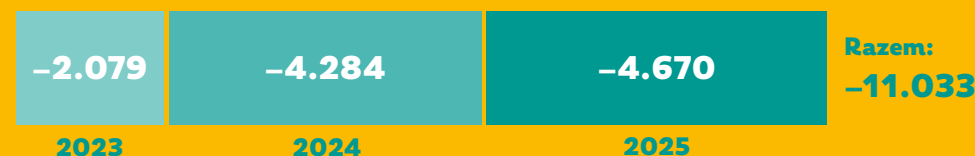
„Uprawiamy dziś, z myślą o jutrze” – to hasło trafnie oddaje, dlaczego stawiamy na rolnictwo regeneratywne. Chcemy, aby surowce wykorzystywane do produkcji naszych przekąsek również w przyszłości pochodziły ze zdrowych gleb. Aby doprecyzować, co dokładnie oznacza dla nas rolnictwo regeneratywne, odnosimy się do definicji naszego partnera – platformy Sustainable Agriculture Initiative (SAI): Rolnictwo regeneratywne to ukierunkowane na rezultaty podejście w rolnictwie, które chroni i poprawia zdrowie gleby, bioróżnorodność, klimat oraz zasoby wodne, jednocześnie wspierając rozwój gospodarstw rolnych. W ramach programu „Regenerating together” platformy SAI, Lorenz oraz inni członkowie pracują nad transformacją rolnictwa w kierunku metod regeneratywnych, odpowiadających na wyzwania przyszłości.

## NASZE POSTĘPY

**CEL:** Do 2030 roku wspólnie z naszymi rolnikami kontraktowymi stosującymi metody rolnictwa regeneratywnego ograniczymy o 100.000 t emisje gazów cieplarnianych w uprawie ziemniaka.



### Redukcje (w t CO<sub>2</sub>e)



## ZMNIĘSZAMY EMISJE W ŁAŃCUCHU DOSTAW

Rolnictwo regeneratywne postrzegamy jako główną dźwignię do realizacji naszych celów klimatycznych. Dlatego koncentrujemy się na surowcach, które w największym stopniu wpływają na nasze emisje w zakresie 3. Nasz zespół zakupowy oraz zespół ds. zrównoważonego rozwoju wspólnie przeanalizowali potencjał redukcji emisji i opracowali konkretne plany dla głównych składników naszych marek: ziemniaków (m.in. do Crunchips i Naturals), pszenicy (do produktów Saltlets i Lajkonik), olejów oraz orzeszków ziemnych (do NicNac's i ErdnußLocken). Kolejne surowce, takie jak orzechy nerkowca i przyprawy, są obecnie w przygotowaniu.

Dzięki projektom wspierającym rolnictwo regeneratywne w latach 2023–2025 osiągnęliśmy łącznie 12.223 t CO<sub>2</sub>e redukcji i pochłaniania

w uczestniczących gospodarstwach, z czego największy udział (11.033 t CO<sub>2</sub>e) przypada na ziemniaki.

Ocena emisji w zakresie 3 oraz możliwość uwzględniania redukcji zgodnie z powszechnie stosowanymi standardami podlegają ciągłemu rozwojowi. Z tego powodu regularnie weryfikujemy nasze cele, metody obliczeniowe oraz działania, aktualizując je w ścisłej współpracy z organizacjami takimi jak SBTi.



## RAZEM W TRANSFORMACJI

Aby osiągać jak najlepsze efekty, ściśle współpracujemy z organizacjami zewnętrznymi oraz naszymi partnerami w całym łańcuchu dostaw. Jesteśmy przekonani, że transformacja w kierunku rolnictwa regeneratywnego możliwa jest wyłącznie poprzez otwartą i merytoryczną wymianę wiedzy. Ponieważ temat ten stanowi wyzwanie dla całej branży i wiąże się z koniecznością nabywania nowych kompetencji, czujemy odpowiedzialność za aktywne dzielenie się wiedzą, przy jednoczesnym ciągłym uczeniu się w ramach własnych projektów:

- **Wspólnie z naszymi partnerami:** Nieustannie poszukujemy możliwości pozyskiwania nowych rolników i dostawców do naszych projektów oraz wzmocnienia wymiany wiedzy i relacji między nimi. Okazją do tego są m.in. coroczne Lorenz Soil Days.
- **W branży:** Lorenz aktywnie uczestniczy w międzynarodowej dyskusji na temat rolnictwa regeneratywnego, m.in. podczas dorocznego wydarzenia platformy SAI w 2025 roku w Paryżu oraz w projektach międzybranżowych.

**NASZE  
NAJWAŻNIEJSZE  
OSIĄGNIĘCIA**



## 1. ZNACĄCE PROJEKTY W KLUCZOWYCH SUROWCACH

- Ziemniaki**
- Kontynuacja naszych projektów z rolnikami w Niemczech i Polsce, rozszerzenie powierzchni upraw oraz zwiększenie liczby uczestniczących gospodarstw
  - Doświadczenia polowe z wsiewkami w Niemczech
  - Soil Days
  - Utworzenie czterech hektarów obszarów kwiatnych wspólnie z rolnikami i pszczelarzami w Niemczech i Polsce
- Pszemica (mąka)**
- Uprawa pszenicy z zastosowaniem metod regeneratywnych: projekt współpracy z trzema młynami w Polsce na rzecz zrównoważonych dostaw mąki
  - Współpraca z dostawcą w ramach jego własnego projektu dotyczącego rolnictwa regeneratywnego
- Rośliny oleiste**
- Rozpoczęcie w 2026 roku projektu z dostawcą w zakresie uprawy słonecznika i rzepaku
- Orzeszki ziemne**
- Projekt realizowany wspólnie z SAI oraz innymi podmiotami branży spożywczej w Argentynie



## 2. ZDROWE GLEBY DLA NASZYCH ZIEMNIAKÓW

Ziemniak jest jednym z naszych najważniejszych surowców i sercem naszych marek chipsów. Wspieramy rolników uprawiających ziemniaki w stosowaniu metod rolnictwa regeneratywnego, aby wspólnie zabezpieczyć dostępność tego kluczowego surowca. Sprzyja temu fakt, że z wieloma naszymi rolnikami kontraktowymi utrzymujemy wieloletnie, oparte na zaufaniu relacje.

Nasz projekt wspierający rolnictwo regeneratywne w uprawie ziemniaka rozpoczął się w 2023 roku w Niemczech oraz w 2024 roku w Polsce. W 2025 roku udało się zwiększyć powierzchnię upraw w Polsce z ok. 90 do ok. 550 hektarów, a tym samym znacząco zwiększyć redukcje oraz pochłanianie CO<sub>2</sub>e w łańcuchu dostaw. Rolnictwo regeneratywne w uprawie ziemniaka zakłada ograniczenie stosowania nawozów i środków ochrony roślin, a także wdrażanie działań poprawiających zdrowie gleby, jej zdolność retencji wody oraz bioróżnorodność. W 2025 roku w Niemczech przetestowano kolejną praktyczną metodę w ramach doświadczeń polowych z wsiewkami ([zob. str. 22](#)).



## 3. ROZPOCZĘLIŚMY DRUGĄ FAZĘ PROJEKTU W ARGENTynie

W ramach inicjatywy Platformy na rzecz Zrównoważonego Rozwoju Rolnictwa (Sustainable Agriculture Initiative – SAI) od 2024 roku wspólnie z innymi przedsiębiorstwami z branży dążymy do ograniczenia emisji gazów cieplarnianych oraz zwiększenia odporności rolnictwa na zmiany klimatyczne. Projekt „Argentina Peanut Project” (2025–2028) bazuje na dotychczasowych sukcesach i wszedł w fazę realizacji. Obecnie opracowywane są wytyczne oraz program szkoleniowy, których celem jest wyposażenie dostawców w sprawdzone praktyki rolnictwa regeneratywnego. Dodatkowo wdrażany jest system zachęt premiujący mierzalne usprawnienia, a także system MRV (Monitoring, Reporting and Verification), służący do gromadzenia wiarygodnych danych na potrzeby sprawozdawczości w zakresie 3.



W drugiej fazie projekt zostaje także rozszerzony na większą liczbę dostawców oraz obszarów upraw. Kolejnym celem jest wzmocnienie współpracy pomiędzy rolnikami, przetwórcami i odbiorcami surowców. Uzyskane wnioski udostępniamy całej branży za pośrednictwem platformy SAI i wykorzystujemy je do dalszego rozwoju naszych globalnych programów, m.in. w RPA i Indiach.

# INICJATYWY LORENZ



Mieszanka nasion została wysiana z użyciem drona.

## PODWÓJNE ZBIORY: JAK DODATKOWA WSIEWKA WZMACNIA NASZE GLEBY

**Czy wsiewka jako roślina okrywowa chroniąca glebę sprawdza się w uprawie ziemniaka? Przetestowaliśmy tę metodę rolnictwa regeneratywnego w ramach doświadczeń polowych we współpracy z firmą **Klim** oraz naszymi rolnikami – a jesienią omówiliśmy wyniki podczas Soil Days.**

Wsiewka polowa pełni prostą, ale kluczową funkcję: pokrywa glebę niczym naturalna warstwa ochronna, zatrzymuje wilgoć, wiąże składniki odżywcze i zapobiega wymywaniu żyznej gleby przez wiatr i deszcz. Krótko mówiąc: sprawia, że gleba staje się bardziej odporna. Taką wsiewkę zastosowano w uprawie ziemniaków przeznaczonych do produkcji chipsów Lorenz



Ziemniaki są sercem naszych marek chipsów.

*„Susze i intensywne opady deszczu stają się coraz częstsze i bardziej dotkliwe. Rolnictwo regeneratywne daje potencjał, aby zwiększyć odporność naszych pól. Wsiewki chronią glebę przed słońcem i wiatrem, ich korzenie stabilizują ją podczas ulew, a jednocześnie wprowadzają nowe życie do gleby. Później dodatkowo wysiane rośliny zapewniają cień i pomagają utrzymać wilgoć. Raczej nie byłoby możliwe rozsiewanie wsiewek ręcznie – dlatego wykorzystanie dronów jest świetnym rozwiązaniem.”*

**Rolnik Karsten Lüdde, Sassenburg**



Wykorzystano przy tym nowoczesną technologię dronową: z wysokości około trzech metrów w bardzo krótkim czasie rozsiano wsiewkę – mieszankę nasion życicy, lnu oleistego, roślin bobowatych oraz ziół. Co ważne dla rolników: technologia ta nie powoduje powstawania kolein na polu obsadzonym ziemniakami, dzięki czemu nie wpływa negatywnie na ich wzrost.

Jesienią w Lorenz ponownie odbyły się nasze Soil Days w Neunburgu vorm Wald oraz Hankensbüttel. Wspólnie z naszymi partnerami projektowymi – Klim oraz Deutsche Saatveredlung AG (DSV) – skupiliśmy się tym razem na doświadczeniach polowych z wsiewkami. Pracownicy Lorenz, Klim i DSV prowadzili intensywne rozmowy z rolnikami z regionu na temat wyników tych doświadczeń. Odwiedziliśmy pola ziemniaczane, zdobywając praktyczną wiedzę oraz uzyskując cenne wskazówki dotyczące wdrażania wsiewek. Celem było także zachęcenie kolejnych rolników do stosowania praktyk rolnictwa regeneratywnego. Pozytywny feedback uczestniczących rolników pokazał, że wsiewki nie utrudniły zbiorów, a plony ani jakość ziemniaków nie uległy pogorszeniu. Ocena, czy wsiewki przyniosą długoterminowe pozytywne efekty, będzie możliwa dopiero w analizie wieloletniej. Dlatego planowana jest kontynuacja tego doświadczenia.

**Lorenz angażuje się w rolnictwo regeneratywne, ponieważ:**

- w rolnictwie istnieje **duży potencjał** wiązania CO<sub>2</sub> i redukcji emisji
- **zdrowe gleby lepiej magazynują** nie tylko CO<sub>2</sub>, ale także **wodę** i wspierają bioróżnorodność
- uprawy stają się **bardziej odporne** na zmiany klimatu, co wzmacnia **bezpieczeństwo surowcowe**
- chcemy aktywnie **wspierać rolników**



Uczestnikami Soil Days byli rolnicy z regionu oraz przedstawiciele DSV, Klim i Lorenz.

Zespół Lorenz podczas wizyty na polu w Hankensbüttel.

# 06 NASI PRACOWNICY



## NASZE PRIORYTETY

- Wysokie **standardy społeczne** w naszych lokalizacjach
- **Bezpieczne** miejsca pracy i **promocja zdrowia**
- **Nauka** na platformie Lorenz Campus
- Wspieranie **transformacji** przedsiębiorstwa

Kluczowe znaczenie ma dla nas współpraca – spotkania, wymiana doświadczeń, rozmowy oraz wspólna praca nad istotnymi tematami – z zaangażowaniem i entuzjazmem, zarówno stacjonarnie, jak i w przestrzeni wirtualnej. Przykładem jest Lorenz Campus – nasza międzynarodowa platforma szkoleniowa, oferująca wszystkim pracownikom szerokie możliwości rozwoju zawodowego i osobistego.

Nasza oferta obejmuje różnorodne obszary – od szkoleń specjalistycznych i kursów dla kadry zarządzającej, przez rozwój osobisty i compliance, aż po zagadnienia związane ze zrównoważonym rozwojem. Zapewniamy dostęp do aktualnych tematów, takich jak sztuczna inteligencja i zwinne metody pracy, odporność psychiczna, oraz szeroki wybór kursów językowych. Wiele szkoleń dostępnych jest w formie cyfrowej, co umożliwia elastyczny dostęp i ułatwia łączenie rozwoju zawodowego z codziennymi obowiązkami.



## KAŻDY PRACOWNIK WSPÓŁWORZY NASZĄ PRZYSZŁOŚĆ

Od pokoleń Lorenz jest synonimem wysokiej jakości przekąsek i radości życia – to nasz silny fundament. Pozostajemy wierni naszym tradycjom i wartościom, jednocześnie rozwijając się w kierunku zwinnej organizacji. Co wyróżnia firmę Lorenz? Ponad 3.000 pracowników wnoszących swoje pomysły, umiejętności, doświadczenie i potencjał. Gdy rozwija się każdy pracownik, rozwija się cała organizacja.

## NAUKA NA PLATFORMIE LORENZ-CAMPUS W 2025 ROKU

# 63.840

godzin nauki na całym świecie, co oznacza wzrost o 19% w porównaniu z 2024 rokiem



# Średnio 19,5

godzin szkoleń na osobę – aktywnie inwestujemy w kompetencje naszych pracowników oraz ich zdolność do sprostania przyszłym wyzwaniom

## NASZE POSTĘPY



**CEL: Konsekwentnie ograniczamy liczbę wypadków przy pracy do poziomu bliskiego zera.**

W 2025 roku odnotowaliśmy 54 wypadki i nadal intensywnie pracujemy nad osiągnięciem celu „zero wypadków”. W realizacji tego celu wspierają nas regularne audyty zewnętrzne SMETA w naszych lokalizacjach, obejmujące bezpieczeństwo pracy i ochronę zdrowia.



**CEL: Do 2025 roku wszystkie zakłady przygotowania surowców oraz zakłady produkcyjne Lorenz zostaną poddane ponownemu audytowi według procedury SMETA.**

Cel został osiągnięty – do końca 2025 roku wszystkie zakłady przygotowania surowców oraz zakłady produkcyjne zostały ponownie audytowane zgodnie z rygorystycznym standardem SMETA. ([zob. strona 25](#))



**CEL: Do 2025 roku 100% naszych pracowników otrzyma możliwość udziału w regularnej ankiecie dotyczącej zaangażowania.**

Termin realizacji celu został przesunięty na 2026 rok, a Global Engagement Survey został przeprowadzony w marcu 2026 roku.

## RAZEM W TRANSFORMACJI

Aby skutecznie odpowiadać na bieżące i przyszłe wyzwania oraz realizować nasze cele zrównoważonego rozwoju, nieustannie się zmieniamy. W tym procesie wykorzystujemy zwinne metody pracy, takie jak OKR, oraz wspieramy naszych liderów poprzez szkolenia z zakresu Agile Leadership. Działania te już w 2025 roku przyniosły wymierne usprawnienia w zarządzaniu przedsiębiorstwem, które prezentujemy wśród naszych najważniejszych osiągnięć.

„Wspieramy rozwój osobisty poprzez wzmocnienie kompetencji Lorenz oraz naszej kultury feedbacku” – był to jeden z naszych wewnętrznych celów na 2025 rok. W jego ramach opracowaliśmy globalny proces oceny i rozwoju pracowników, który zapewnia spójne i jasne ramy dla rozmów, podsumowań oraz planowania kolejnych kroków w Lorenz. Globalny proces oceny i rozwoju obejmuje trzy elementy: samoocenę, dialog z przełożonym oraz opcjonalną informację zwrotną od współpracowników (peer feedback). Od 2026 roku ujednolicony proces będzie jeszcze silniej wspierał rozwój osobisty w codziennej pracy.

Jednym z naszych priorytetów pozostaje wysoki poziom satysfakcji pracowników. W Lorenz przejawia się on między innymi w długim stażu pracy. Jednocześnie jesteśmy świadomi, że zaangażowanie pracowników ma kluczowe znaczenie dla identyfikacji z firmą, rolą i wykonywanymi zadaniami – a tym samym dla sukcesu zarówno indywidualnego, jak i biznesowego. Dlatego w ramach Global Engagement Survey w marcu 2026 roku zwróciliśmy się do wszystkich pracowników Lorenz z prośbą o szczerzy feedback.

### NASZE NAJWAŻNIEJSZE OSIĄGNIĘCIA

## 1. WSPÓLNIE OSIĄGAMY CELE

Od ponad roku pracujemy z OKR (Objectives and Key Results – Cele i Kluczowe Rezultaty) w obszarze zarządzania przedsiębiorstwem. Te zwinne ramy działania wspierają nas w praktycznej realizacji transformacji i zostały w pierwszej kolejności przetestowane w zakładach w Niemczech i w Polsce.

### Czym są OKR?

OKR to zwinna metodyka pracy, która pomaga organizacjom realizować strategię poprzez przejrzyste i precyzyjnie zdefiniowane cele.

Litera „O” oznacza „Objective” (cel) – czyli to, co chcemy osiągnąć. „KR” oznacza Key Results (kluczowe rezultaty) – czyli sposób, w jaki chcemy to osiągnąć.

Dzięki przypisaniu OKR do zespołów zapewniamy spójne ukierunkowanie całej organizacji. Krótkie cykle przeglądu i planowania umożliwiając elastyczne reagowanie na zmieniające się wymagania i warunki.



### Co chcemy osiągnąć dzięki OKR?

- Ukierunkowanie całej organizacji na najważniejsze cele biznesowe i zrównoważonego rozwoju
- Zapewnienie płynnego i przejrzystego powiązania między strategią firmy a jej wdrożeniem operacyjnym
- Umożliwienie zespołom na całym świecie mierzalnego i widocznego wkładu w ogólny sukces

Jako organizacja konsekwentnie się rozwijamy i w minionym roku osiągnęliśmy na tej drodze istotne postępy. I kontynuujemy ten proces!

## 2. DAROWIZNA NA OCHRONĘ TORFOWISK ZA KAŻDEGO NOWO ZATRUDNIONEGO PRACOWNIKA

Nasze zaangażowanie w zrównoważony rozwój rozpoczyna się już pierwszego dnia pracy: przy każdym nowym zatrudnieniu w Niemczech przekazujemy darowiznę na projekty ochrony torfowisk realizowane przez NABU. Środki trafiają do funduszu na rzecz ochrony torfowisk tej renomowanej organizacji ekologicznej. Jednym z kluczowych obszarów działalności NABU jest renaturyzacja, która przywraca torfowiskom ich naturalną funkcję regulatora gospodarki wodnej. Odtworzone torfowiska chronią otoczenie przed powodzią, utrzymują wilgotność krajobrazu w okresach suszy oraz ograniczają emisję gazów cieplarnianych.



Przykładowo w Brandenburgii NABU nabył około pięciu hektarów terenu w celu odtworzenia torfowiska niskiego oraz zrewitalizował już dziesięć hektarów zdegradowanych obszarów poprzez budowę tymczasowych tam. Projekt obejmuje również szeroko zakrojony monitoring, m.in. poziomu wód i emisji gazów cieplarnianych.

Cieszymy się, że zarówno my, jak i wszyscy nowo zatrudnieni pracownicy, realnie przyczyniamy się do realizacji tych ważnych projektów. Każde nowe zatrudnienie oznacza więc nie tylko rozwój naszego zespołu, ale również większy wkład w ochronę klimatu.

# INICJATYWY LORENZ



## PRAWDZIWA ODPOWIEDZIALNOŚĆ ZACZYNA SIĘ OD NAS SAMYCH

Wysokie wymagania stawiamy nie tylko naszym partnerom – z taką samą konsekwencją stosujemy je także wobec siebie we wszystkich naszych lokalizacjach. Postawiliśmy sobie jasny cel: do końca 2025 roku wszystkie nasze zakłady przygotowania surowców i zakłady produkcyjne miały przejść ponowny audyt zgodnie z rygorystycznym standardem SMETA. Zrealizowaliśmy go!

SMETA (Sedex Members Ethical Trade Audit) to audyt weryfikujący przestrzeganie standardów w zakresie warunków pracy, ochrony środowiska oraz etyki. Zachęcamy naszych dostawców do przeprowadzania audytów SMETA, ponieważ pozytywny wynik audytu stanowi potwierdzenie przestrzegania praw człowieka oraz zasad

Proud to be a  
**Sedex**  
Member



należytej staranności w łańcuchach dostaw. Oczywiście sami również poddajemy się tej procedurze!

Od 2022 roku stopniowo wprowadzaliśmy zewnętrzne audyty w naszych lokalizacjach, a w ostatnim czasie objęliśmy weryfikacją SMETA także zakłady przygotowania surowców w Indiach (2023) oraz w RPA (2024). W 2025 roku wszystkie nasze europejskie lokalizacje oraz zakład w Indiach przeszły ponowny audyt. Tym samym wszystkie nasze lokalizacje zakończyły już dwa cykle audytowe.

Audyty te są dla nas czymś znacznie więcej niż zwykłą kontrolą: stanowią skuteczne narzędzie, które pozwala nam nieustannie doskonalić procesy oraz warunki pracy w Lorenz. Audyty przeprowadzone w 2025 roku potwierdziły wyraźną poprawę strukturalną w bezpośrednich

### 06 NASI PRACOWNICY

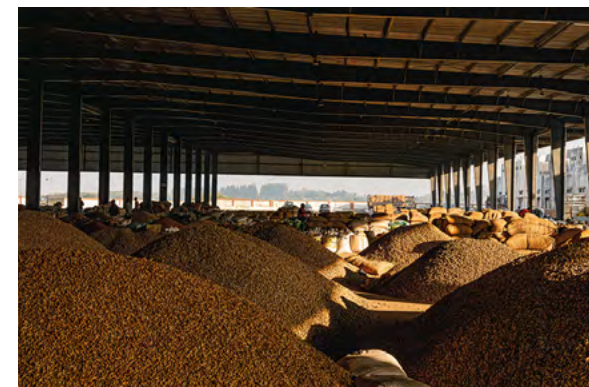
procesach operacyjnych w lokalizacjach Lorenz. W szczególności w obszarze bezpieczeństwa pracy konsekwentnie wdrażaliśmy zalecenia wynikające z pierwszego audytu, co pozwoliło osiągnąć wysoki standard. Nasze zakłady w Polsce – w Stanowicach i Skawinie – zostały szczególnie docenione za regularne audyty wewnętrzne w obszarze bezpieczeństwa i higieny pracy oraz za działania zwiększające świadomość pracowników w zakresie bezpiecznego środowiska pracy.

SMETA prowadzi coraz bardziej szczegółowe analizy i stosuje coraz bardziej wymagające kryteria, dlatego wskazano również obszary wymagające dalszych usprawnień. Wysokie wymagania, jasne zalecenia wdrożeniowe i ciągłe doskonalenie – SMETA jest dla Lorenz ważnym standardem!



„Audyty SMETA są dla nas czymś znacznie więcej niż formalną oceną stanu obecnego: to cenny impuls, który pozwala nam regularnie konfrontować naszą odpowiedzialność społeczną z rzeczywistością. Traktujemy je jako stały element naszej kultury uczenia się – pomagają nam w sposób obiektywny zapewniać standardy społeczne oraz stale i w przejrzysty sposób rozwijać naszą odpowiedzialność jako pracodawcy.“

**Johannes Begrich, Head of People & Culture**



Nasz zakład przygotowania surowców w Rajkot w Indiach, który w 2025 roku pomyślnie przeszedł ponowny audyt.



# 07 ZAANGAŻOWANIE SPOŁECZNE



## NASZE PRIORYTETY

- Wspieranie licznych **inicjatyw społecznych i ekologicznych**
- **Koncentracja na społecznościach** w naszych lokalizacjach
- **Ukierunkowana pomoc** poprzez wsparcie finansowe, darowizny rzeczowe oraz osobiste zaangażowanie



### NIEMCY I AUSTRIA OD 2018 ROKU WSPIERAMY BANKI ŻYWNOŚCI (TAFEL)

Lorenz Niemcy od wielu lat wspiera lokalne banki żywności oraz centralną organizację Tafel Deutschland. Banki żywności przekazują żywność osobom potrzebującym oraz często oferują dodatkowe formy wsparcia, takie jak ciepłe posiłki czy pomoc

w nauce dla dzieci z trudnych środowisk. We współpracy z innymi firmami Lorenz regularnie wspiera tę cenną inicjatywę, przekazując darowizny rzeczowe. Od 2018 roku dostarczyliśmy ponad 5.500 palet z darami.



W uznaniu naszego szczególnego zaangażowania Lorenz już po raz czwarty z rzędu został wyróżniony nagrodą „Tafel-Teller”, przyznawaną przez centralną organizację Tafel Deutschland e. V.

Od końca 2025 roku także Lorenz Austria aktywnie wspiera inicjatywę „Die Tafel Österreich”. Firma dostarcza darowizny rzeczowe do centralnego magazynu w południowej części Wiednia, skąd są one dystrybuowane do placówek partnerskich w całym kraju i trafiają bezpośrednio do osób dotkniętych ubóstwem.



### NIEMCY WIELOLETNIE PARTNERSTWO Z FUNDACJĄ BÄRENHERZ

Lorenz Niemcy od wielu lat wspiera Fundację Bärenherz z siedzibą w Wiesbaden, która niesie pomoc chorym dzieciom oraz ich rodzinom. W roku sprawozdawczym kwota przekazanego wsparcia wyniosła 25.000 euro.

KÄRNTNER IN NOT

### AUSTRIA RAZEM DLA KARYNTII

Od 2017 roku nasi koledzy z Austrii wspierają stowarzyszenie „Kärntner in Not” („Mieszkańcy

## NASZE POSTĘPY

CEL: W 2025 roku wsparliśmy 54 inicjatywy w Niemczech, Polsce i Austrii.



Karyntii w potrzebie”). Organizacja ta zapewnia pomoc finansową i praktyczną osobom z regionu, które znalazły się w trudnej sytuacji życiowej. Świąteczna darowizna w wysokości 5.000 euro tym razem została przekazana rodzinie z pięciorgiem małych dzieci, której ojciec niespodziewanie zmarł.



### POLSKA STAWIAMY NA WIĘCEJ ZIELENI

Lorenz Polska po raz kolejny wziął udział w ogólnopolskiej inicjatywie sadzenia drzew posadzimy.pl. W 2024 roku posadziliśmy 1.565 drzew, a w ramach wiosennej akcji w 2025 roku – kolejne 100. Również w 2026 roku planujemy kontynuację tej inicjatywy. Każdy nowy pracownik otrzymuje certyfikat potwierdzający zasadzenie drzewa. W ten sposób chcemy dawać

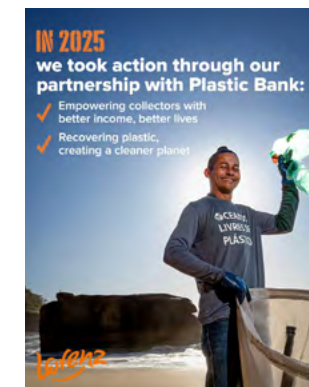
dobry przykład i podkreślać, jak istotne są dla nas ochrona klimatu oraz bioróżnorodność.



### NA SZCZEBLU MIĘDZYNARODOWYM DZIAŁAMY NA RZECZ CZYSTYCH OCEANÓW I WALKI Z UBÓSTWEM

Kontynuujemy nasze partnerstwo z Plastic Bank: tylko w 2025 roku zebraliśmy około 2,1 miliona plastikowych butelek, co odpowiada blisko 41.000 kilogramom plastiku.

Łącznie, od 2022 do końca 2025 roku, zebraliśmy aż 4.885.060 butelek – tym samym zbliżyliśmy się do celu 5 milionów, który planujemy osiągnąć w 2026 roku! Zbiórki prowadzone są m.in. w Egipcie, Indonezji i Tajlandii – krajach, w których systemy recyklingu opakowań nie są jeszcze w pełni rozwinięte. Projekty Plastic Bank zapewniają jednocześnie dodatkowe źródło dochodu dla lokalnych społeczności.



## ZAANGAŻOWANIE NASZYCH MAREK

### CRUNCHIPS CRUNCHIPS PO RAZ CZWARTY PARTNEREM WOŚP

Od ponad 30 lat Wielka Orkiestra Świątecznej Pomocy (WOŚP) porusza serca i realnie przyczynia się do poprawy opieki medycznej w Polsce – zwłaszcza dla dzieci i seniorów. Każdego roku Wielka Orkiestra Świątecznej Pomocy mobilizuje miliony ludzi. To ogólnopolskie wydarzenie, podczas którego cały kraj jednoczy się, by pomagać i wspólnie się bawić. W tym roku środki po raz kolejny były zbierane na hematologię i onkologię dziecięcą.

Marka Crunchips już po raz czwarty została partnerem tej inicjatywy. Z tej okazji powstały limitowane edycje produktów: Crunchips X-cut Sour Cream & Onion oraz Crunchips Spicy



Chicken Wings. Ich wyjątkowe opakowania zaprojektował Jurek Owsiak, współzałożyciel WOŚP.

Jak co roku nasi polscy koledzy aktywnie włączyli się w działania, biorąc udział w corocznej aukcji charytatywnej. Nocna przejażdżka ratrakiem, domowy chleb, kurs makijażu, spływ kajakowy czy ręcznie malowane obrazy – zaangażowanie zespołu Lorenz było niezwykle różnorodne, a towarzysząca mu pasja imponująca.

Zebrane środki zasilają konto 33. Finału WOŚP – w tym roku było to 135.495 zł (ponad 32 000 euro).

Łączna kwota ponad 68 milionów euro zebrana przez WOŚP w 2025 roku po raz kolejny pokazała ogromną siłę społecznej mobilizacji.



### SALTLETTS RAZEM MOŻEMY WIĘCEJ!

W ramach akcji charytatywnej marka Saltletts w 2025 roku, jako główny darczyńca, wsparła organizację BILD hilft e. V. „Ein Herz für Kinder”. Za każde zakupione opakowanie specjalnej, limitowanej edycji Saltletts w kształcie serc, w trakcie trwania akcji 10 centów trafiało na rzecz organizacji. Łączna kwota wsparcia wyniosła 150.000 euro.



© Ein Herz für Kinder, Peter Müller

### NICNAC'S WSPIERAMY KULTURĘ MIEJSKĄ MŁODEGO POKOLENIA

Marka NicNac's zainicjowała projekt społeczny „Nac's Level”, którego celem jest wspieranie równości szans wśród młodych ludzi.

Poprzez promowanie miejskich form kultury, takich jak rap, beatmaking czy taniec, NicNac's chce tworzyć widoczną przestrzeń oraz realne możliwości rozwoju dla kreatywnych talentów. Projekt ma na celu oddanie głosu młodemu pokoleniu, zwiększanie jego widoczności oraz zachęcanie do przekraczania własnych granic i rozwijania potencjału.



Latem 2025 roku NicNac's realizował te działania wspólnie z raperem reezy w ramach ogólnokrajowej kampanii „Nac's Level Rap” prowadzonej w Niemczech. Pod hasłem #BeissDichDurch młodzi artyści rapowi otrzymali możliwość zaprezentowania swoich umiejętności podczas festiwalu i wydarzeń społecznościowych. Projekt wspiera kreatywne formy ekspresji, zwraca uwagę na realia życia młodzieży i dodaje skrzydeł młodym talentom – niezależnie od ich pochodzenia.

Raper Reezy dla kampanii „Nacs Level” w 2025 roku



# LORENZ W LICZBACH



Więcej informacji na temat sposobu gromadzenia danych zawiera rozdział [Informacje o raporcie](#)



## ŚRODOWISKO

### KLIMAT<sup>1</sup>

	Jednostka	2020	2023	2024	2025
<b>Bezwzględne emisje gazów cieplarnianych</b>	t CO <sub>2</sub> e	561.379 <sup>1</sup>	559.745 <sup>1</sup>	539.214 <sup>1</sup>	<b>545.775</b>
<b>Bezwzględne emisje gazów cieplarnianych w zakresie 1</b>	t CO <sub>2</sub> e	63.910	68.443	67.873	<b>66.329</b>
<b>Bezwzględne emisje gazów cieplarnianych w zakresie 2 (market-based)</b>	t CO <sub>2</sub> e	18.556	3.224	3.043	<b>3.210</b>
<b>Bezwzględne emisje gazów cieplarnianych w zakresie 2 (location-based)</b>	t CO <sub>2</sub> e	44.985	46.018	47.022	<b>46.158</b>
<b>Bezwzględne emisje gazów cieplarnianych w zakresie 3</b>	t CO <sub>2</sub> e	478.913 <sup>1</sup>	488.079 <sup>1</sup>	468.299 <sup>1</sup>	<b>476.236</b>
Zakres 3 Emisje gazów cieplarnianych na wcześniejszych etapach łańcucha wartości	t CO <sub>2</sub> e	463.814 <sup>1</sup>	477.351 <sup>1</sup>	457.855 <sup>1</sup>	<b>465.919</b>
Zakres 3.1 Nabywane towary i usługi	t CO <sub>2</sub> e	384.354 <sup>1</sup>	407.939 <sup>1</sup>	381.728 <sup>1</sup>	<b>383.544</b>
Zakres 3.2 Dobra inwestycyjne	t CO <sub>2</sub> e	13.207	9.212	15.935	<b>23.080</b>
Zakres 3.3 Emisje związane z energią i paliwami	t CO <sub>2</sub> e	16.130	16.412	17.041	<b>16.196</b>
Zakres 3.4 Transport i dystrybucja na wcześniejszych etapach łańcucha wartości	t CO <sub>2</sub> e	43.937 <sup>1</sup>	35.502 <sup>1</sup>	33.812 <sup>1</sup>	<b>35.055</b>
Zakres 3.5 Odpady	t CO <sub>2</sub> e	1.543	2.450	2.852 <sup>1</sup>	<b>2.475</b>
Zakres 3.6 Podróże służbowe	t CO <sub>2</sub> e	219	287	414	<b>429</b>
Zakres 3.7 Dojazdy do / z pracy	t CO <sub>2</sub> e	4.377	5.519	6.040	<b>5.106</b>
Zakres 3.8 Najem i leasing aktywów trwałych	t CO <sub>2</sub> e	47	30	33	<b>34</b>
Zakres 3 Emisje gazów cieplarnianych na późniejszych etapach łańcucha wartości	t CO <sub>2</sub> e	15.099	10.728	10.445	<b>10.317</b>
Zakres 3.9 Transport i dystrybucja na późniejszych etapach łańcucha wartości	t CO <sub>2</sub> e	5.703	3.500	3.570	<b>3.503</b>
Zakres 3.12 Koniec cyklu życia sprzedanych produktów	t CO <sub>2</sub> e	9.396	7.228	6.875	<b>6.814</b>
<b>Łączne emisje w zakresie 3 FLAG (w tym redukcje i pochłanianie)</b>	t CO <sub>2</sub> e	240.475	260.500	239.437	<b>241.931</b>
<b>Łączne emisje w zakresie 3 non-FLAG</b>	t CO <sub>2</sub> e	238.438	227.578	228.861	<b>234.305</b>
<b>Bezwzględne emisje gazów cieplarnianych na pracownika</b>	t CO <sub>2</sub> e	173	181	166 <sup>1</sup>	<b>166</b>

### DALSZE DANE ŚRODOWISKOWE

	Jednostka	2023	2024	2025
<b>Bezwzględne zużycie energii elektrycznej</b>	MWh	62.088	63.067	<b>60.795</b>
<b>Bezwzględne zużycie energii (produkcja)</b>	MWh	382.278	380.573	<b>365.316</b>
Gaz	MWh	321.247	318.885	<b>306.021</b>
Energia elektryczna	MWh	61.031	61.688	<b>59.295</b>
<b>Udział procentowy energii elektrycznej ze źródeł odnawialnych w bezwzględnym zużyciu energii elektrycznej</b>	%	100	100	<b>100</b>
<b>Udział procentowy samodzielnie wytwarzanej energii elektrycznej ze źródeł odnawialnych</b>	%	5,6	5,3	<b>6,1</b>
<b>Redukcje i pochłanianie CO<sub>2</sub>e wynikające z działań w zakresie rolnictwa regeneratywnego</b>	t CO <sub>2</sub> e	2.079	4.850	<b>5.294</b>
<b>Bezwzględna redukcja emisji dzięki zastosowaniu regeneratywnych praktyk w uprawie ziemniaka (rolnicy kontraktowi)</b>	t CO <sub>2</sub> e	2.079	4.284	<b>4.670</b>
<b>Skumulowane redukcje i pochłanianie CO<sub>2</sub>e od rozpoczęcia projektu „Regeneratywne praktyki w uprawie ziemniaka”</b>	t CO <sub>2</sub> e	2.079	6.363	<b>11.033</b>
<b>Powierzchnia regeneratywnych upraw ziemniaków (rolnicy kontraktowi)</b>	ha	1.291	2.844	<b>4.293</b>
<b>Utworzone obszary kwitnienia w ciągu roku</b>	ha	84,0	130,2	<b>3,9</b>

## PRODUKT

### ZDROWIE I ODŻYWIANIE

	Jednostka	2023	2024	2025
Udział procentowy nowych produktów zawierających co najmniej 15 % mniej soli niż produkty danej marki (w porównaniu z rokiem bazowym 2019)	%	66,7	73,1	<b>84,0</b>
Średnia zawartość soli w recepturach naszych markowych produktów	%	1,77	1,65	<b>1,53</b>
Wartości odżywcze - zawartość soli na markę				
Crunchips	%	1,53	1,35	<b>1,35</b>
Naturals	%	1,96	1,94	<b>1,92</b>
Wiejskie Ziemniaczki	%	1,30	1,21	<b>1,09</b>
Curly / ErdnußLocken	%	2,27	2,14	<b>1,86</b>
Saltletts	%	3,12	2,92	<b>2,51</b>
Lajkonik	%	2,37	2,20	<b>2,04</b>
NicNac's	%	2,06	1,77	<b>1,75</b>
Udział procentowy produktów wegetariańskich	%	54,5	60,9	<b>67,4</b>
Udział procentowy produktów wegańskich	%	28,8	33,9	<b>33,5</b>
Udział procentowy certyfikowanej czekolady (Rainforest Alliance)	%	97,1	95,4	<b>97,5</b>
Udział procentowy marek z ikonami odpowiedzialności na opakowaniach	%	91,7	96,0	<b>96,0</b>

### OPAKOWANIA

	Jednostka	2023	2024	2025
Udział procentowy materiałów opakowaniowych z certyfikatem FSC®	%	100	100	<b>100</b>
Zużycie tworzyw sztucznych (opakowania jednostkowe)	t	4.246	4.255	<b>4.152</b>
Zużycie tworzyw sztucznych (opakowania jednostkowe) na tonę produktu	t	0,04	0,04	<b>0,04</b>
Plastik dodatkowo zaoszczędzony dzięki nowym działaniom redukcyjnym	t	93,3	110,2	<b>17,6</b>
Udział procentowy opakowań jednostkowych o co najmniej dobrej przydatności do recyklingu w całym portfolio	%	92,0	92,1	<b>91,7</b>
Udział procentowy opakowań jednostkowych o wysokiej przydatności do recyklingu w całym portfolio	%	29,4	31,1 <sup>1</sup>	<b>24,6</b>
Udział procentowy opakowań jednostkowych o co najmniej wysokiej przydatności do recyklingu w całym portfolio	%	44,1	49,3	<b>53,2</b>
Udział procentowy opakowań jednostkowych o doskonałej lub pełnej przydatności do recyklingu w całym portfolio	%	14,7	18,2 <sup>1</sup>	<b>28,5</b>
Plastikowe butelki zebrane wspólnie z naszym partnerem Plastic Bank	mln butelek	1	0,8	<b>2,1</b>
Plastik zebrany wspólnie z naszym partnerem Plastic Bank	kg	20.000	16.705	<b>40.996</b>

## ZAOPIATRZENIE I ZARZĄDZANIE PRZEDSIĘBIORSTWEM

### ŁAŃCUCH DOSTAW

	Jednostka	2023	2024	2025
Udział procentowy dostawców surowców i materiałów opakowaniowych, którzy podpisali nasz Kodeks Postępowania lub porównywalny własny kodeks	%	94,5	95,2	<b>91,3</b>
Surowce	%	95,1	94,4	<b>88,8</b>
Materiały opakowaniowe	%	93,0	97,1	<b>100,0</b>
Udział procentowy dostawców surowców i materiałów opakowaniowych, którzy wypełnili kwestionariusz Sedex	%	36,3	44,0	<b>23,8</b>
Surowce	%	43,2	52,2	<b>23,0</b>
Materiały opakowaniowe	%	18,3	22,1	<b>26,8</b>
Udział procentowy dostawców surowców i materiałów opakowaniowych w grupie wysokiego ryzyka, którzy zostali poddani audytowi według procedury SMETA lub porównywalnego standardu	%	35,4	33,3	<b>40,0</b>
Surowce	%	34,8	32,6	<b>35,7</b>
Materiały opakowaniowe	%	50,0	50,0	<b>100,0</b>
Udział procentowy naszych dostawców z kategorii średniego lub wysokiego ryzyka, którzy zostali ocenieni w zakresie standardów społecznych, środowiskowych lub praw człowieka	%	b. d.	b. d.	<b>66,7</b>
Udział procentowy pracowników odpowiedzialnych za zaopatrzenie, którzy przeszli szkolenie na temat zrównoważonych praktyk w zakresie zaopatrzenia	%	100,0	91,3	<b>81,8</b>

### WŁASNE PRZEDSIĘBIORSTWO

	Jednostka	2023	2024	2025
Zakłady produkcyjne z audytem według procedury SMETA	razem	5	7	<b>7</b>
Udział procentowy zakładów produkcyjnych z audytem według procedury SMETA	%	83,3	87,5	<b>87,5</b>
Udział procentowy pracowników, którzy odbyli szkolenie w zakresie zapobiegania korupcji <sup>2</sup>	%	79,7	85,2	<b>36,6</b>
Zgłoszone przypadki korupcji dotyczące roku sprawozdawczego	razem	0	0	<b>0</b>
Zgłoszone przypadki korupcji dotyczące roku poprzedniego	razem	0	0	<b>0</b>
Liczba zgłoszeń dokonanych za pośrednictwem platformy „Tell us!”	razem	8	7	<b>3</b>
Liczba opracowanych zgłoszeń „Tell us!”	%	100,0	100,0	<b>100,0</b>

## PRACOWNICY I SPOŁECZEŃSTWO

### PRACOWNICY

	Jednostka	2023	2024	2025
<b>Pracownicy</b>	razem	3.089	3.244	<b>3.278</b>
Kobiety	razem	1.480	1.561	<b>1.577</b>
Mężczyźni	razem	1.609	1.684	<b>1.701</b>
<b>Pracownicy według grup wiekowych</b>				
<20 lat	razem	36	45	<b>45</b>
20-29 lat	razem	385	418	<b>410</b>
30-39 lat	razem	726	767	<b>783</b>
40-49 lat	razem	812	841	<b>858</b>
50-59 lat	razem	814	816	<b>813</b>
≥ 60 lat	razem	316	357	<b>369</b>
<b>Udział procentowy pracowników według grup wiekowych</b>				
<20 lat	%	1,2	1,4	<b>1,4</b>
20-29 lat	%	12,5	12,9	<b>12,5</b>
30-39 lat	%	23,5	23,6	<b>23,9</b>
40-49 lat	%	26,3	25,9	<b>26,2</b>
50-59 lat	%	26,3	25,1	<b>24,8</b>
≥ 60 lat	%	10,2	11,0	<b>11,3</b>
<b>Średnia długość zatrudnienia</b>	lata	11,7	11,3	<b>11,3</b>
<b>Kobiety na stanowiskach kierowniczych</b>	razem	139	150	<b>155</b>
<b>Udział procentowy kobiet na stanowiskach kierowniczych</b>	%	35,7	36,6	<b>36,4</b>
<b>Narodowości pracowników</b>	razem	29	30	<b>33</b>
<b>Pracownicy o znacznym stopniu niepełnosprawności</b>	razem	83	87	<b>76</b>
<b>Udział procentowy pracowników o znacznym stopniu niepełnosprawności w ogólnej liczbie pracowników</b>	%	2,7	2,7	<b>2,3</b>
<b>Pracownicy objęci układami zbiorowymi pracy<sup>3</sup></b>	razem	1.077	1.784	<b>1.799</b>
<b>Udział procentowy pracowników objętych układami zbiorowymi pracy w ogólnej liczbie pracowników</b>	%	34,9	55	<b>54,9</b>
<b>Wypadki</b>	razem	b.d.	b.d.	<b>54</b>

### ROZWÓJ I DOSKONALENIE PRACOWNIKÓW

	Jednostka	2023	2024	2025
<b>Liczba godzin odbytych szkoleń</b>	godziny	63.338	53.554	<b>63.840</b>
Kobiety	godziny	29.081	22.797	<b>29.519</b>
w tym na stanowiskach kierowniczych	godziny	2.162	3.682	<b>6.264</b>
Mężczyźni	godziny	34.257	30.757	<b>34.321</b>
w tym na stanowiskach kierowniczych	godziny	4.421	7.673	<b>8.433</b>
<b>Średnia liczba godzin odbytych szkoleń na pracownika</b>	godziny	20,5	16,5	<b>19,5</b>
Kobiety	godziny	19,6	14,6	<b>18,7</b>
w tym na stanowiskach kierowniczych	godziny	15,6	24,5	<b>40,4</b>
Mężczyźni	godziny	21,3	18,3	<b>20,2</b>
w tym na stanowiskach kierowniczych	godziny	17,7	29,5	<b>31,1</b>
<b>ZAANGAŻOWANIE SPOŁECZNE</b>				
<b>Darowizny na rzecz organizacji pożytku publicznego</b>	euro	590.000	519.174	<b>1.256.540</b>
<b>Liczba organizacji będących beneficjentami</b>	razem	36	47	<b>54</b>
<b>Darowizny na rzecz organizacji politycznych</b>	euro	0	0	<b>0</b>

# NASZE ISTOTNE ZOBOWIĄZANIA I CZŁONKOSTWA W ORGANIZACJACH

## UN GLOBAL COMPACT

W grudniu 2020 roku przystąpiliśmy do inicjatywy UN Global Compact, zobowiązując się do prowadzenia działalności w sposób przejrzysty i odpowiedzialny.



## CELE ZRÓWNOWAŻONEGO ROZWOJU (SUSTAINABLE DEVELOPMENT GOALS - SDG)

Aktywnie wspieramy realizację pięciu z 17 Celów Zrównoważonego Rozwoju Organizacji Narodów Zjednoczonych do 2030 roku.

Więcej informacji na temat naszych działań można znaleźć w Raporcie z postępów w zakresie zrównoważonego rozwoju za 2024 rok (str. 14).



## SCIENCE BASED TARGETS INITIATIVE

Jako członek inicjatywy SBTi realizujemy cele klimatyczne oparte na danych naukowych, angażując się tym samym w ochronę klimatu zgodnie z celem ograniczenia wzrostu temperatury do 1,5°C, określonym w paryskim porozumieniu klimatycznym.

Więcej informacji o SBTi oraz naszych celach znajduje się na stronie 14 raportu.



SCIENCE BASED TARGETS

DRIVING AMBITIOUS CORPORATE CLIMATE ACTION

## EU PLEDGE

Jako sygnatariusz dobrowolnej inicjatywy, skupiającej wiodące przedsiębiorstwa, zobowiązujemy się nie kierować reklam do odbiorców poniżej 14. roku życia.

→ [Więcej informacji](#)

## RADA DS. ODPOWIEDZIALNEJ GOSPODARKI LEŚNEJ

(FOREST STEWARDSHIP COUNCIL - FSC®)

Od 2022 roku nasze zakłady w Niemczech, Polsce i Austrii korzystają wyłącznie z materiałów opakowaniowych posiadających certyfikat FSC® (FSC-C133957).

→ [Więcej informacji](#)

## NUTS DEVELOPMENT FUND MOZAMBIK

Od 2018 roku uczestniczymy w projekcie wspierającym rozwój społeczny i gospodarczy plantatorów orzechów nerkowca w Mozambiku.

## NUTRI-SCORE

Od 2023 roku umieszczamy oznaczenie Nutri-Score na wszystkich produktach należących do standardowego asortymentu na rynku niemieckim i austriackim, zwiększając przejrzystość informacji na temat wartości odżywczych.

→ [Więcej informacji](#)

## POLSKI PAKT PLASTIKOWY

Wraz z innymi podmiotami angażujemy się w działania Polskiego Paktu Plastikowego, którego celem jest stworzenie w Polsce gospodarki o obiegu zamkniętym dla opakowań z tworzyw sztucznych.

→ [Więcej informacji](#)



## STOWARZYSZENIE NA RZECZ ZRÓWNOWAŻONEGO PRZETWÓRSTWA OLEJU PALMOWEGO

(ROUNDTABLE ON SUSTAINABLE PALMOIL - RSP0)

Nasze zakłady produkujące chipsy i wyroby ekstrudowane, które przetwarzają olej palmowy, angażują się w działania na rzecz jego zrównoważonej produkcji.

→ [Więcej informacji](#)

## SUPPLIER ETHICAL DATA EXCHANGE

(SEDEX)

Członkostwo w organizacji Sedex pomaga nam wspólnie z dostawcami wdrażać zrównoważone praktyki biznesowe w całym łańcuchu dostaw.

→ [Więcej informacji](#)

## INICJATYWA NA RZECZ ZRÓWNOWAŻONEGO ROZWOJU BRANŻY ORZECHÓW

(SUSTAINABLE NUT INITIATIVE - SNI)

Wspólnie z przedstawicielami międzynarodowej branży orzechów działamy na rzecz większej transparentności oraz podnoszenia standardów zrównoważonego rozwoju w łańcuchu dostaw orzechów.

→ [Więcej informacji](#)

## INICJATYWA NA RZECZ ZRÓWNOWAŻONEJ PRODUKCJI PRZYPAW

(SUSTAINABLE SPICE INITIATIVE - SSI)

Jako członek SSI angażujemy się w rozwój zrównoważonych standardów w całym łańcuchu wartości naszych przypraw, ziół i suszonych warzyw — dbając o jakość już od etapu uprawy.

→ [Więcej informacji](#)

## TOO GOOD TO GO

Wspieramy tę inicjatywę i umieszczamy jej oznaczenie na wielu naszych produktach, pomagając ograniczać marnowanie żywności.

→ [Więcej informacji](#)

# INFORMACJE O RAPORCIE



**Jest to szósty raport z postępów w zakresie zrównoważonego rozwoju Grupy Lorenz. Za pośrednictwem tego dobrowolnie sporządzanego raportu regularnie informujemy interesariuszy oraz zainteresowaną opinię publiczną o tym, w jaki sposób uwzględniamy zrównoważony rozwój w strategii naszego przedsiębiorstwa. W tym celu przedstawiamy główne obszary naszego zarządzania zrównoważonym rozwojem, nasze podejście oraz wybrane cele, postępy, działania i dane liczbowe.**

Raport dotyczy roku obrotowego 2025 (od 1 stycznia do 31 grudnia 2025 roku) i został opublikowany w czerwcu 2026 roku. Prace redakcyjne zakończono dnia 30 kwietnia 2026 roku, raport nie był objęty weryfikacją zewnętrzną. Poprzedni raport z postępów ukazał się w czerwcu 2025 roku za rok obrotowy 2024.

## ZAKRES KONSOLIDACJI

Zakres konsolidacji niniejszego raportu obejmuje spółki Grupy Lorenz działające w segmencie słonych przekąsek, w których posiadamy większościowe udziały, które zatrudniają pracowników oraz znajdują się pod naszą strategiczną i operacyjną kontrolą. Przy tym rozróżniamy zakłady produkcyjne, przedsiębiorstwa zajmujące się dystrybucją, a także przedsiębiorstwa świadczące usługi. Są to następujące podmioty:

### Niemcy

- Lorenz Snacks GmbH & Co KG (wcześniej: The Lorenz Snacks GmbH & Co. KG Germany, zmiana nazwy w 2025 roku)
- Lorenz Holding GmbH (wcześniej: Lorenz Snack-World Holding GmbH, zmiana nazwy w 2025 roku)

### Polska

- Lorenz P. S. A.
- Lajkonik Snacks Sp. z o. o.
- Lorenz Services Sp. z o. o.

### Austria

- Lorenz Snacks GmbH (wcześniej: The Lorenz Bahlsen Snack-World GmbH Austria, zmiana nazwy w 2025 roku)

### Inne lokalizacje międzynarodowe

- Lorenz Egypt for Brands and Distribution
- Lorenz Snack-World China Co. Ltd.

- Lorenz Switzerland AG
- Lorenz Snacks India Private Limited
- Lorenz South Africa (Pty) Ltd.
- Vaalharts Groundnuts Marketing (Pty) Ltd.
- Lorenz Snack-World Russia i Lorenz Snack-World Production Kirishi Ltd. (od 2022 roku prowadzące samodzielną działalność lokalną)

## GROMADZENIE DANYCH

Wszystkie dane i informacje zostały zebrane przez odpowiednie działy. Różnice w zaokrągleniach mogą wynikać z niewidocznych cyfr po przecinku. O ile nie podano inaczej, dane obejmują następujące obszary naszego zakresu konsolidacji:

- Dane dotyczące klimatu, zatrudnienia i zarządzania przedsiębiorstwem obejmują całą Grupę Lorenz.
- Nasz udział większościowy w Vaalharts Groundnuts Marketing (Pty) Ltd (VGM) w RPA jest objęty konsolidacją tylko w zakresie danych klimatycznych.
- Pozostałe dane środowiskowe gromadzimy dla zakładów produkcyjnych naszych europejskich spółek zależnych.
- Dane dotyczące obszarów działania „Zdrowie i odżywianie” oraz „Opakowania” odnoszą się do marek produktowych Grupy Lorenz.
- Dane dotyczące obszarów działania „Zdrowie i odżywianie”, „Opakowania”, „Odpowiedzialne zaopatrzenie” i „Zaangażowanie społeczne” nie uwzględniają informacji na temat spółek rosyjskich Lorenz Snack-World Russia i Lorenz Snack-World Production Kirishi Ltd. Od 2022 roku rosyjska spółka prowadzi niezależną działalność lokalną i w związku z tym nie jest objęta audytem SMETA.
- Udział opakowań nadających się do recyklingu obliczany jest zgodnie z katalogiem wymagań oraz metodologią oceny standardu CHI opracowanego przez Instytut Cyclos-HTP: kategoria A (70-90%): dobra przydatność do recyklingu, kategoria AA (90-95%): wysoka przydatność do recyklingu, kategoria AAA (> 95%): doskonała przydatność do recyklingu. Nasza kategoria „opakowania jednostkowe o co najmniej wysokiej przydatności do recyklingu” obejmuje również opakowania jednostkowe w pełni nadające się do recyklingu. W przyszłości będziemy kierować się poziomami efektywności recyklingu określonymi w rozporządzeniu PPWR.

## METODOLOGIA OBLICZANIA EMISJI GAZÓW CIEPLARNIANYCH

Poziom naszych emisji gazów cieplarnianych corocznie mierzymy w formie Śladu Węglowego Przedsiębiorstwa (Corporate Carbon Footprint - CCF) zgodnie z oficjalnym standardem Protokołu Gazów Cieplarnianych (Greenhouse Gas Protocol - GHG Protocol). Przy definiowaniu granicy systemu stosujemy podejście kontroli operacyjnej.

Nasze cele klimatyczne oparte na danych naukowych (numer identyfikacyjny SBTi firmy Lorenz: 40015363) mają charakter bezwzględny. Przy ich wyznaczaniu zastosowano kryteria SBTi dla zerowych emisji netto (wersja 5.0) oraz połączenie metod „Cross Sector Pathway” i „FLAG Sector Pathway”. Cele te obejmują różne zakresy i horyzonty czasowe (cele krótkoterminowe, cele długoterminowe, cel zerowej emisji netto) - zgodnie z wymogami inicjatywy SBTi. Dlatego przy interpretacji naszych celów klimatycznych należy zawsze uwzględnić zakres danego celu. Jako rok bazowy przyjęliśmy rok 2020, który służy jako punkt odniesienia dla porównania wielkości emisji.

Zgodnie z protokołem GHG, nasze emisje w zakresie 1 i 2 mierzymy w pełnym zakresie. Podstawą wyznaczania celów klimatycznych zgodnie z wymaganiami SBTi są emisje w zakresie 2 obliczane metodą market-based. Dodatkowo w tabeli wskaźników prezentujemy wartości obliczone metodą location-based. W celu wybrania odpowiednich emisji w zakresie 3 dokonaliśmy analizy, na podstawie której dziesięć spośród 15 kategorii zakresu 3 zostało sklasyfikowanych jako istotne. Są to kategorie od 3.1 do 3.9 oraz kategoria 3.12.

Kategorie 3.10, 3.11, 3.13, 3.14 i 3.15 nie dotyczą Grupy Lorenz. Kategorie 3.10 i 3.11 nie mają zastosowania, ponieważ po dokonaniu sprzedaży nie występuje ani „przetwarzanie sprzedanych produktów”, ani „korzystanie ze sprzedanych produktów” (poza konsumpcją przekąsek). Ponieważ Lorenz nie wynajmuje ani nie leasinguje żadnych środków trwałych oraz nie oferuje franczyzowego modelu biznesowego, kategorie 3.13 i 3.14 również nie mają zastosowania. Ponadto Lorenz nie dokonuje żadnych inwestycji, które wchodziłyby w zakres kategorii 3.15.

Nasze bezwzględne emisje w zakresie 3 za lata 2023, 2024 i 2025 uwzględniają już redukcje i pochłanianie (długoterminowe magazynowanie węgla, pochłaniacze węgla), osiągnięte dzięki realizacji bieżących projektów w naszym własnym łańcuchu dostaw (in-setting). Pochłaniacze węgla nie są wykorzystywane do kompensowania całkowitego śladu węglowego przedsiębiorstwa.

Do obliczania emisji w dużej mierze wykorzystujemy wtórne współczynniki emisji pochodzące z uznanych baz danych. Stopniowo wdrażamy również współczynniki emisji naszych dostawców (na przykład dostawców energii elektrycznej lub surowców) oparte na danych pierwotnych oraz intensyfikujemy współpracę z dostawcami, aby coraz dokładniej obliczać nasz bilans emisji gazów cieplarnianych z wykorzystaniem pierwotnych współczynników emisji.

## UZUPEŁNIENIE INFORMACJI I WAŻNE ZMIANY

W 2025 roku zmieniono nazwy spółek w Niemczech i Austrii.

Doprecyzowaliśmy jeden z naszych celów w obszarze „Odpowiedzialne zaopatrzenie”, opublikowanych po raz pierwszy w ostatnim raporcie: ocenie podlegają dostawcy surowców i materiałów opakowaniowych, odpowiadający za 90% naszego wolumenu zakupowego.

### Zmiany w danych liczbowych

Zgodnie z wymogami SBTi prezentujemy obecnie całkowite emisje w zakresie 3 FLAG oraz całkowite emisje non-FLAG. Oprócz roku bazowego 2020 i aktualnych danych za 2025 rok uzupełniliśmy również wartości za lata 2023 i 2024.

Nasze rozliczanie emisji dwutlenku węgla podlega procesowi ciągłego doskonalenia. W roku sprawozdawczym wprowadzono korekty danych dotyczących realizowanych działań, z których część odnosiła się także do lat poprzednich. W związku z tym dokonano ponownych obliczeń dla wcześniejszych lat. W efekcie dane dotyczące bilansu klimatycznego z poszczególnych raportów są porównywalne jedynie w ograniczonym zakresie. Wskaźniki dotyczące realizacji naszych celów klimatycznych SBTi zostały częściowo skorygowane w wyniku przeliczeń, również retrospektywnie dla lat 2022, 2023 i 2024 oraz roku bazowego 2020, co zostało odpowiednio zaznaczone.

W rozdziale „[Lorenz w liczbach](#)” w kilku miejscach dodano miejsca po przecinku dla danych z lat poprzednich w celu zwiększenia spójności i przejrzystości prezentowanych informacji.

Niniejszy raport z postępów w zakresie zrównoważonego rozwoju jest dostępny w formacie PDF na naszej stronie internetowej, również w języku angielskim i polskim. W przypadku rozbieżności językowych rozstrzygająca jest wersja niemiecka.



Osobą kontaktową w sprawach dotyczących zrównoważonego rozwoju oraz naszych raportów jest Ines Dzeko: [ines.dzeko@lbsnacks.com](mailto:ines.dzeko@lbsnacks.com)

# WSKAŹNIKI GRI

Niniejszy raport z postępów w zakresie zrównoważonego rozwoju został opracowany w oparciu o standardy GRI 2021 oraz wytyczne GRI 1: Podstawy 2021 organizacji Global Reporting Initiative (GRI) i dotyczy roku obrotowego 2025 (od 1 stycznia do 31 grudnia 2025 roku). Standardy sektorowe GRI nie mają zastosowania. Opisy są zgodne z najnowszą wersją niemieckiego tłumaczenia standardów GRI, dostępną tutaj: [www.globalreporting.org/how-to-use-the-gri-standards/gri-standards-german-translations](http://www.globalreporting.org/how-to-use-the-gri-standards/gri-standards-german-translations).

STANDARD GRI	OPIS	STRONY	OBJAŚNIENIA
<b>GRI 2: Dane ogólne 2021</b>			
<b>1. Organizacja i jej praktyki w zakresie sprawozdawczości</b>			
2-1	Profil organizacji	4, 32, 38	
2-2	Podmioty uwzględnione w raporcie zrównoważonego rozwoju organizacji	32	
2-3	Okres raportowania, częstotliwość raportowania i dane kontaktowe	32, 33	
2-4	Korekty lub uzupełnienia informacji	33	
2-5	Weryfikacja zewnętrzna	32	
<b>2. Działalność i pracownicy</b>			
2-6	Działalność, łańcuch wartości i inne relacje biznesowe	4, 6, 18, 31	
2-7	Pracownicy	30	Tylko według płci, tylko pracownicy z gwarantowanym czasem pracy
<b>3. Zarządzanie przedsiębiorstwem</b>			
2-12	Rola najwyższego organu kontrolnego w nadzorowaniu zarządzania wpływem	Raport z postępów w zakresie zrównoważonego rozwoju Lorenz za rok 2024: strona 11	
2-13	Delegowanie odpowiedzialności za zarządzanie wpływem	Raport z postępów w zakresie zrównoważonego rozwoju Lorenz za rok 2024: strona 11	
2-14	Rola najwyższego organu kontrolnego w raportowaniu kwestii zrównoważonego rozwoju	Raport z postępów w zakresie zrównoważonego rozwoju Lorenz za rok 2024: strona 11	
2-17	Zgromadzona wiedza najwyższego organu kontrolnego	Raport z postępów w zakresie zrównoważonego rozwoju Lorenz za rok 2024: strona 11	
<b>4. Strategia, wytyczne i praktyki</b>			
2-22	Oświadczenie dotyczące strategii zrównoważonego rozwoju	3	
2-23	Oświadczenie o zobowiązaniu się do przestrzegania zasad i polityk	5, 18, 31 oraz uzupełniająco raport z postępów w zakresie zrównoważonego rozwoju Lorenz za rok 2024: strona 13	
2-24	Wypełnianie zobowiązań zawartych w politykach	31 oraz uzupełniająco raport z postępów w zakresie zrównoważonego rozwoju Lorenz za rok 2024: strona 13-14	
2-25	Usuwanie negatywnych skutków działalności	18, 29 oraz uzupełniająco raport z postępów w zakresie zrównoważonego rozwoju Lorenz za rok 2024: strony 13-14, 24-25	Z naciskiem na procedurę zgłaszania nieprawidłowości
2-28	Członkostwo w stowarzyszeniach i grupach interesów	31	

STANDARD GRI	OPIS	STRONY	OBJAŚNIENIA
<b>GRI 2: Dane ogólne 2021</b>			
<b>5. Zaangażowanie interesariuszy</b>			
2-29	Podejście do angażowania interesariuszy	31 oraz uzupełniająco raport z postępów w zakresie zrównoważonego rozwoju Lorenz za rok 2024: strona 14	
2-30	Układy zbiorowe pracy	30	Tylko Niemcy
<b>GRI 3: Istotne tematy 2021</b>			
3-1	Procedura określania istotnych tematów	Raport z postępów w zakresie zrównoważonego rozwoju Lorenz za rok 2024: strony 8, 14	
3-2	Lista istotnych tematów	9 oraz uzupełniająco raport z postępów w zakresie zrównoważonego rozwoju Lorenz za rok 2024: strona 8	
<b>Zdrowie i odżywianie</b>			
<b>GRI 3-3: Zarządzanie istotnymi tematami</b>		7, 10-11, 29	
GRI 416: Zdrowie i bezpieczeństwo klientów 2016	416-1	Ocena wpływu różnych kategorii produktów i usług na zdrowie i bezpieczeństwo	10-11, 29
GRI 417: Marketing i znakowanie produktów 2016	417-1	Wymogi dotyczące informacji o produktach i usługach oraz znakowania	31 Przykłady informacji o produktach oraz zamieszczanych na nich oznaczeń
<b>Opakowania</b>			
<b>GRI 3-3: Zarządzanie istotnymi tematami</b>		7, 12-13, 29	
GRI 301: Materiały 2016	301-1	Stosowane materiały według wagi lub objętości	29 Dla ważnych materiałów opakowaniowych
	301-3	Produkty poddawane recyklingowi i ich materiały opakowaniowe	11, 12-13, 26 Produkty: ponowne wykorzystanie na przykład dzięki inicjatywom takim jak banki żywności Tafel oraz Too Good To Go; materiały opakowaniowe: podejście oraz przykłady materiałów alternatywnych.

STANDARD GRI	OPIS	STRONY	OBJAŚNIENIA
<b>Klimat i zasoby</b>			
<b>GRI 3-3: Zarządzanie istotnymi tematami</b>		7, 14-15, 28, 32-33	
GRI 201: Wyniki ekonomiczne 2016	201-2	Implikacje finansowe i inne ryzyka oraz szanse dla działań organizacji wynikające ze zmian klimatycznych	Raport z postępów w zakresie zrównoważonego rozwoju Lorenz za rok 2024: strony 21, 27 Ogólna klasyfikacja ujawnianych informacji
GRI 302: Energia 2016	302-1	Zużycie energii w organizacji	15-17, 28
	302-4	Zmniejszenie zużycia energii	15-17, 28 Wybrane działania
GRI 303: Woda i ścieki 2018	303-1	Woda jako wspólny zasób	16 Ogólny opis
	303-4	Ponowne wprowadzanie wody do obiegu	16 Ogólny opis
GRI 305: Emisje 2016	305-1	Bezpośrednie emisje gazów cieplarnianych (zakres 1)	7, 14-15, 28, 32-33
	305-2	Pośrednie emisje gazów cieplarnianych związane z energią (zakres 2)	7, 14-16, 28, 32-33
	305-3	Inne pośrednie emisje gazów cieplarnianych (zakres 3)	7, 14, 17, 20-21, 28, 32-33
	305-4	Intensywność emisji gazów cieplarnianych	28 Na pracownika
	305-5	Redukcja emisji gazów cieplarnianych	7, 17, 20-21, 28, 33 We własnej działalności i w łańcuchu dostaw, podejście oraz przykłady.
GRI 306: Odpady 2020	306-2	Zarządzanie istotnymi oddziaływaniami związanymi z odpadami	16 Ogólny opis
<b>Odpowiedzialne zaopatrzenie</b>			
<b>GRI 3-3: Zarządzanie istotnymi tematami</b>		8, 18, 29	
GRI 205: Zwalczanie korupcji 2016	205-2	Komunikacja i szkolenia w zakresie wytycznych i procedur antykorupcyjnych	18, 29 W przypadku łańcucha dostaw (odpowiedzialne zaopatrzenie) centralną rolę odgrywają osoby odpowiedzialne za zaopatrzenie.
	205-3	Potwierdzone przypadki korupcji i podjęte działania	29
GRI 308: Ocena środowiskowa dostawców 2016	308-2	Negatywny wpływ na środowisko w łańcuchu dostaw i podjęte działania	18-19, 20-22, 29
GRI 412: Poszanowanie praw człowieka 2016	412-1	Jednostki poddane przeglądowi lub ocenie wpływu w zakresie poszanowania praw człowieka	23, 25, 29
	412-2	Szkolenia pracowników w zakresie polityk i procedur poszanowania praw człowieka	18-19, 29
GRI 414: Ocena społeczna dostawców 2016	414-2	Negatywny wpływ społeczny w łańcuchu dostaw i podjęte działania	18-19, 29

STANDARD GRI	OPIS	STRONY	OBJAŚNIENIA	
<b>Rolnictwo regeneratywne</b>				
<b>GRI 3-3: Zarządzanie istotnymi tematami</b>		8, 20-22, 28		
GRI 101: Bioróżnorodność 2024	101-2	Zarządzanie wpływem na bioróżnorodność	20-22	Podejście oraz wybrane działania dotyczące różnych surowców.
		Wskaźnik własny: Promowanie bioróżnorodności poprzez tworzenie pasów kwietnych	21, 28	
		Wskaźnik własny: Działania na rzecz promowania zdrowych gleb i ograniczania emisji gazów cieplarnianych	8, 20-22	
<b>Nasi pracownicy</b>				
<b>GRI 3-3: Zarządzanie istotnymi tematami</b>		8, 23-25, 30		
GRI 401: Zatrudnienie 2016	401-2	Świadczenia zapewniane pracownikom pełnoetatowym, które nie są zapewniane pracownikom tymczasowym lub zatrudnionym w niepełnym wymiarze godzin	Raport z postępów w zakresie zrównoważonego rozwoju Lorenz za rok 2024: strony 30-31	Zapewniamy świadczenia w jednakowym stopniu zarówno pracownikom pełnoetatowym, jak i zatrudnionym w niepełnym wymiarze godzin.
	403-1	System zarządzania bezpieczeństwem i higieną pracy	8, 23, 25 oraz uzupełniająco raport z postępów w zakresie zrównoważonego rozwoju Lorenz za rok 2024: strona 31	
GRI 403: Bezpieczeństwo i higiena pracy 2018	403-5	Szkolenie pracowników w zakresie bezpieczeństwa i higieny pracy	Raport z postępów w zakresie zrównoważonego rozwoju Lorenz za rok 2024: strona 31	Przykładowo
	403-6	Promowanie zdrowia pracowników	23 oraz uzupełniająco raport z postępów w zakresie zrównoważonego rozwoju Lorenz za rok 2024: strona 31	
	403-9	Wypadki przy pracy	8, 23, 30	Cel dotyczący redukcji wypadków, liczba wypadków.
GRI 404: Szkolenia i edukacja 2016	404-1	Średnia liczba godzin szkoleniowych w roku na pracownika	23, 30	
	404-2	Programy podnoszenia kwalifikacji pracowników i programy pomocy w okresie przejściowym	30 oraz uzupełniająco raport z postępów w zakresie zrównoważonego rozwoju Lorenz za rok 2024: strona 30	Tylko kompetencje
GRI 405: Różnorodność i równość szans 2016	405-1	Różnorodność w organach kontrolnych i wśród pracowników	30	Tylko pracownicy
<b>Zaangażowanie społeczne</b>				
<b>GRI 3-3: Zarządzanie istotnymi tematami</b>		8, 26-27		
GRI 415: Polityka publiczna 2016	415-1	Darowizny na rzecz partii politycznych	30	
		Wskaźnik własny: Współpraca z organizacjami pożytku publicznego	26-27	

# Lorenz

## **WYDAWCA**

Lorenz Holding GmbH  
Goethering 60  
63067 Offenbach am Main

## **REDAKCJA**

CSR Global, Corporate Communications

## **DORADZTWO MERYTORYCZNE, REDAKCJA**

STEINBACH STRATEGIEN | Hamburg

## **OPRACOWANIE GRAFICZNE I SKŁAD**

ROUBA KREATION | Rösraith

## **ŹRÓDŁA ZDJĘĆ**

iStock (str. 1), Lorenz (str. 3, 4, 13, 14, 16–18, 20–27),  
iStock (str. 15, 16, 18, 21, 32), Adobe Stock (str. 20),  
Shutterstock (str. 4, 24), Plastic Bank (str. 26),  
Dariusz Breś: WOŚP (str. 27),  
Peter Müller: @Ein Herz für Kinder (str. 27)

## **UWAGA**

Częściowa lub całkowita reprodukcja elementów  
graficznych, zdjęć i tekstów, bez uzyskania wcześniejszej  
pisemnej zgody Lorenz Holding GmbH, jest zabroniona.

## **WYKLUCZENIE ODPOWIEDZIALNOŚCI**

Wszystkie informacje zawarte w „Raporcie z postępów w zakresie zrównoważonego rozwoju za rok 2025” zostały zgromadzone i opracowane z najwyższą starannością. Mimo to nie można całkowicie wykluczyć błędów. Wszelkie stwierdzenia dotyczące przyszłości zostały sformułowane na podstawie założeń i szacunków aktualnych na moment publikacji.

## **STAN NA**

Czerwiec 2026 r.